

FR

SAFETY  
TROLLI EST19  
FINGERI

Notice d'instructions



**Mentions légales**

La présente notice d'instructions est une traduction de la notice d'instructions originale.

La Notice d'instructions originale a été rédigée dans la langue d'origine et constitue la version juridiquement contraignante. En cas de divergences ou de questions d'interprétation, seule la Notice d'instructions originale fait foi.

Les Notice d'instructions sont protégées par des droits d'auteur et ne peuvent être utilisées que pour l'utilisation du TROLLFINGER avec la Poignée multifonctions par l'utilisateur ou l'Exploitant. Toute diffusion de la Notice d'instructions, de copies ou d'extraits de celle-ci à des tiers nécessite l'accord écrit préalable de la société SAFETYTROLL®. Les violations de droits d'auteur et de copyright obligent à payer des dommages et intérêts.

Fabricant :

Markus Schnalzger

**SAFETYTROLL® - LE SYSTÈME D'INFORMATION SUR LA SÉCURITÉ  
DES PRODUITS**

Teckweg 2

89537 Giengen an der Brenz (Allemagne)

Tél. : +49 7322 9111284

Mobile : +49 176 70 90 62 03

Courrier électronique : [info@safetytroll.de](mailto:info@safetytroll.de)

Page d'accueil : <https://www.safetytroll.de>

## Table des matières

<b>1.</b>	<b>À PROPOS DE CE GUIDE</b> .....	<b>4</b>
<b>2.</b>	<b>SÉCURITÉ</b> .....	<b>5</b>
<b>2.1</b>	<b>Définition du terme</b> .....	<b>5</b>
<b>2.2</b>	<b>Usage prévu</b> .....	<b>5</b>
2.2.1	Environnement de l'usage prévu .....	6
2.2.2	Usage non prévu.....	6
2.2.3	Mauvais usage raisonnablement prévisible .....	7
2.2.4	Garantie et responsabilité.....	7
<b>2.3</b>	<b>Risques résiduels</b> .....	<b>8</b>
<b>2.4</b>	<b>Qualification du personnel</b> .....	<b>10</b>
2.4.1	Exigences essentielles .....	10
<b>3.</b>	<b>DESCRIPTION DU PRODUIT</b> .....	<b>11</b>
<b>3.1</b>	<b>Pièces détachées &amp; états - TROLLFINGER &amp; Poignée multifonctions</b> .....	<b>11</b>
<b>4.</b>	<b>UTILISATION / EXPLOITATION</b> .....	<b>14</b>
<b>4.1</b>	<b>Installation et désinstallation (montage et démontage)</b> .....	<b>16</b>
<b>5.</b>	<b>MAINTENANCE PRÉVENTIVE ET CORRECTIVE</b> .....	<b>18</b>
<b>6.</b>	<b>NETTOYAGE</b> .....	<b>19</b>
<b>7.</b>	<b>ÉLIMINATION DES DÉCHETS</b> .....	<b>20</b>
<b>8.</b>	<b>CARACTÉRISTIQUES TECHNIQUES</b> .....	<b>21</b>
<b>9.</b>	<b>PRÉCAUTIONS À PRENDRE</b> .....	<b>22</b>
<b>9.1</b>	<b>Avant l'utilisation</b> .....	<b>22</b>
<b>9.2</b>	<b>Pendant l'utilisation</b> .....	<b>22</b>
<b>9.3</b>	<b>Après l'utilisation &amp; documentation</b> .....	<b>22</b>

## Liste des figures

Figure 1 :	Structure générale .....	11
Figure 2 :	État fermé.....	13
Figure 3 :	État ouvert.....	13

## Liste des tableaux

Tableau 1.1 :	Liste des abréviations .....	3
---------------	------------------------------	---

## Liste des abréviations

<b>SW</b>	Ouverture de clé
<b>EPI</b>	Équipement de protection individuelle
<b>RBU</b>	Appréciation du risque
<b>GBU</b>	Évaluation des risques
<b>SUU</b>	Document d'instruction sur la sécurité
<b>SEU</b>	Document d'instruction sur la sécurité
<b>WI</b>	Work Instruction → Instruction de travail

*Tableau 1.1 : Liste des abréviations*

## 1. À propos de ce guide

Le fabricant décline toute responsabilité pour les dommages résultant du non-respect de cette Notice d'instructions. La société SAFETYTROLL® ne pouvant contrôler ou prévoir les conditions dans lesquelles ce Produit sera utilisé, chaque utilisateur doit vérifier les informations dans le contexte spécifique de l'utilisation prévue. En plus de cette notice d'instructions, les réglementations et dispositions légales nationales doivent être respectées (prévention des accidents, protection de l'environnement, travail en toute sécurité et dans les règles de l'art, obligations de l'exploitant, etc.)

Ces instructions doivent être lues attentivement par toute personne qui utilise et manipule le Produit avant toute utilisation ou tout usage. Le contenu doit être compris. Les instructions doivent être remises à l'Exploitant du Produit ou à toute personne entrant en contact avec celui-ci et doivent être conservées à portée de main à proximité du Produit.

De même, cette notice d'instructions est également disponible sous forme numérique au format PDF, que vous pouvez télécharger facilement sur notre site Internet dans la zone de téléchargement spécifique au produit.

Il est recommandé à l'utilisateur et à l'exploitant d'un établissement commercial ou à l'employeur d'utiliser cette notice de service comme base pour les Instructions de service spécifiques à l'entreprise.

## 2. Sécurité

### 2.1 Définition du terme

Pour faciliter la compréhension et la description fonctionnelle, et en raison des différents types de poignées disponibles - dont, par exemple POIGNÉE MULTIFONCTIONS et EXTENSION - dans cette notice d'instructions, le terme « POIGNÉE MULTIFONCTIONS » est utilisé en remplacement. Ce terme englobe toutes les fonctions de maintien fonctionnellement équivalentes prévues pour l'utilisation, le rangement et le transport du TROLLFINGER en toute sécurité - indépendamment de la conception, du matériau ou de la réalisation.

**Définition :  
MARK ONE**

Contrairement à un doigt humain, le TROLLFINGER version MARK ONE ne dispose pas de structures ligamentaires ou tendineuses qui stabilisent et relient les différents éléments osseux entre eux. Ainsi, l'amplitude de mouvement des différentes articulations des doigts, en particulier dans le sens de la flexion, n'est pas naturellement limitée. En outre, les différents segments peuvent être séparés ou écartés les uns des autres sous l'effet d'une force. Il convient d'en tenir compte lors de l'utilisation.

### 2.2 Usage prévu

La sécurité pendant l'utilisation du TROLLFINGER ainsi que de sa Poignée multifonctions n'est garantie que si l'utilisation prévue est respectée.

Le TROLLFINGER et la Poignée multifonctions sont des outils qui doivent être utilisés pour examiner les zones dangereuses et les risques sur les composants mécaniques, les installations ou les machines ainsi que les équipements de travail par l'utilisation physique d'une réplique de doigt et ainsi pouvoir prendre des mesures d'arrêt appropriées pour éliminer les dangers et les risques.

**Définition :  
Mécanique  
Mise en danger**

Les phénomènes dangereux mécaniques sont des phénomènes dangereux ou des risques causés par des parties en mouvement ou en action de composants mécaniques, de machines, d'installations ou d'équipements de travail. Ils résultent d'actions mécaniques, notamment de forces, de mouvements, de masses ou d'arêtes.

Les points dangereux et à risque à examiner peuvent survenir à différentes étapes du cycle de vie du produit. Nous avons une longue expérience dans le domaine de la conception et de la mise en service de produits, depuis les premiers stades de développement et leurs prototypes jusqu'aux modifications de conception et leurs effets, en passant par les mises en service et les tests correspondants.

En outre, le TROLLFINGER, avec sa Poignée multifonctions, peut non seulement être utilisé dans le domaine de responsabilité d'un fabricant, mais aussi aider les exploitants de machines et d'installations dans leurs obligations en matière de santé et de sécurité.

En outre, le TROLLFINGER peut être utilisé à des fins de démonstration dans les domaines de la formation, de l'instruction et de l'initiation, afin de démontrer l'étendue des dommages causés par les zones dangereuses et les risques liés aux machines ainsi qu'aux équipements de travail et de service. En outre, l'ouvrier doit être sensibilisé à la manipulation ultérieure.

Le résultat d'un tel Examen ou d'une telle démonstration est une reproduction réaliste de la blessure sous la forme d'un dommage au TROLLFINGER, comme par ex :

- Fractures osseuses
- Contusions osseuses
- Coupures
- Cisaillements
- Blessures de rétractation
- Écrasements
- Ecorchures

L'utilisateur du TROLLFINGER et de sa Poignée multifonctions doit être familiarisé avec la commande et la manipulation ainsi qu'avec les dangers et risques potentiels qui en découlent et doit satisfaire aux exigences de la présente notice d'instructions.

Les utilisateurs se définissent parmi les catégories professionnelles suivantes, qui disposent d'une expérience professionnelle et d'une activité professionnelle récente pour identifier et évaluer les dangers et les risques :

- Responsables de la conformité CE ou coordinateurs CE
- Personnel qualifié en matière de sécurité au travail
- Responsables de la sécurité
- Développeurs ou concepteurs
- Chargés de cours ou enseignants
- Formateur
- Personnel compétent et vérificateur
- Supérieurs disciplinaires
- Personnel d'enseignement et d'orientation

Seuls les outils et accessoires mentionnés dans le cadre de cette documentation peuvent être utilisés.

### 2.2.1 Environnement de l'usage prévu

- Utilisation industrielle
- Utilisation commerciale
- Enseignement commercial

### 2.2.2 Usage non prévu

- Le TROLLFINGER et sa Poignée multifonctions ne sont pas conçus pour être utilisés dans un environnement explosif
- Contrôle, préparation, installation, utilisation et mise au rebut incorrects du TROLLFINGER et de la Poignée multifonctions
- Non-respect des instructions mentionnées dans cette notice d'instructions
- Modifications constructives arbitraires du TROLLFINGER ainsi que de la Poignée multifonctions
- Utilisation du TROLLFINGER pour le contrôle des installations électriques ou sur des pièces sous tension

Toute utilisation autre que celle décrite dans le chapitre « Usage prévu » est considérée comme non conforme. Le fabricant n'est pas responsable des dommages qui pourraient en résulter. Le client ou l'Exploitant du TROLLFINGER en assume seul le risque avec sa Poignée multifonctions.

### 2.2.3 Mauvais usage raisonnablement prévisible

- L'utilisation du TROLLFINGER et/ou de la Poignée multifonctions comme jouet de quelque nature que ce soit
- L'utilisation du TROLLFINGER avec d'autres moyens de maintien que la Poignée multifonctions
- L'utilisation de la Poignée multifonctions pour d'autres tâches de maintien
- L'utilisation de la Poignée multifonctions pour le stockage et l'entreposage de substances non autorisées dans différents états, types et formes autres que le TROLLFINGER
- Utilisation sans arrêt, sécurisation ou libération préalable des zones dangereuses et de leur environnement
- Utilisation en dehors des domaines d'application mécaniques définis
- Utilisation du TROLLFINGER pour le contrôle des installations électriques ou sur des pièces sous tension
- Utilisation dans des zones présentant des risques électriques, thermiques ou chimiques pour lesquels le Produit n'est pas conçu
- L'utilisation d'autres composants qui ne sont pas définis et répertoriés dans cette documentation ou dans des documents contractuels
- L'utilisation de moyens auxiliaires et d'outils qui ne sont pas définis et mentionnés dans cette Notice d'instructions, dans les Caractéristiques techniques ou dans des documents convenus par contrat

### 2.2.4 Garantie et responsabilité

Le TROLLFINGER en combinaison avec la Poignée multifonctions correspond à l'état de la technique ainsi qu'aux règles de sécurité reconnues. Les informations et remarques contenues dans cette notice d'instructions sont basées sur l'expérience et les connaissances acquises à ce jour.

Une utilisation incorrecte peut entraîner des risques et des dommages aux composants mécaniques, aux installations ou aux machines, ainsi qu'aux équipements de travail et autres biens matériels, et affecter les processus en aval. Toute responsabilité du fait des produits est exclue pour les dommages résultant du non-respect de cette notice d'instructions.

Le TROLLFINGER sert à l'Examen et à la démonstration des endroits dangereux et à risque dans des conditions proches de la réalité. Dans ce contexte, des dommages matériels peuvent survenir, même en cas d'utilisation conforme, qui ne sont pas dus à un défaut du produit, mais à son utilisation prévue. Ce risque résiduel est accepté par l'utilisateur.

L'utilisateur ou l'Exploitant est responsable de la réalisation d'Examen ou de démonstration.

Les mesures de protection appropriées doivent être définies et mises en œuvre par l'utilisateur ou l'exploitant dans le cadre de l'évaluation des risques. Les transformations et Modifications qui n'ont pas été autorisées par écrit par la société SAFETYTROLL® présentent un potentiel de danger accru et entraînent l'exclusion de la responsabilité.

En outre, les dommages ou défauts suivants sont exclus de la garantie s'ils sont dus à une ou plusieurs des causes suivantes :

- Mise en service, utilisation, commande, maintenance, entretien, montage et mise au rebut du Produit non conformes aux instructions
- Non-respect des consignes de sécurité contenues dans cette notice d'instructions
- Dommages ou défauts résultant d'une erreur de manipulation
- Les dommages ou défauts résultant d'une Usage non prévu
- Les dommages ou défauts dus à l'usure naturelle
- Les dommages ou défauts résultant d'un cas de force majeure
- Dommages ou défauts dus à une mauvaise utilisation
- Les dommages ou défauts dus à des conditions environnementales non autorisées

**Pièces de rechange** Pour répondre aux exigences techniques du fabricant, ils doivent être achetés exclusivement auprès de la société SAFETYTROLL®.

**Contact** Si vous avez des questions générales et spécifiques sur le Produit ou les Pièces de rechange, n'hésitez pas à nous contacter à tout moment à l'adresse e-mail suivante.

**## INFO@SAFETYTROLL.DE ##**

### 2.2.5 Instruction et formation des personnes

Les personnes qui utilisent le TROLLFINGER avec la Poignée multifonctions doivent correspondre aux catégories de personnes ou aux groupes professionnels définis dans cette notice d'instructions et à leurs exigences, et doivent en outre être formées régulièrement par l'employeur ou l'Exploitant sur les risques liés à l'utilisation du TROLLFINGER avec la Poignée multifonctions. Ces instructions doivent être documentées par l'Exploitant.

Avant d'utiliser le TROLLFINGER avec la Poignée multifonctions, tous les utilisateurs doivent avoir lu et compris la Notice d'instructions, en particulier le chapitre Sécurité, ainsi que les réglementations nationales en vigueur.

La Notice d'instructions et les réglementations nationales en vigueur doivent être conservées de manière à être accessibles à tout moment.

Toutes les indications et consignes d'utilisation du TROLLFINGER avec la Poignée multifonctions sont données en tenant compte de l'expérience et des connaissances acquises à ce jour par le fabricant.

## 2.3 Risques résiduels

- Risque de blessure par des arêtes vives ou des points de rupture sur le TROLLFINGER ou la POIGNÉE multifonctions endommagés
- DANGER de blessures dues à des arêtes vives ou à des cassures provoquées par l'utilisation du TROLLFINGER en plus à l'endroit dangereux et/ou à risque
- DANGER dû à des mouvements incontrôlés ou à des rebonds pendant l'utilisation
- Les dommages matériels causés aux composants mécaniques, aux machines, aux installations ou aux équipements de travail par l'Examen
- Mauvaise interprétation des résultats d'examen

Les mesures de protection appropriées doivent être définies par l'utilisateur ou l'exploitant dans le cadre de l'évaluation des risques.

## **2.4 Qualification du personnel**

### **2.4.1 Exigences essentielles**

Seules les personnes dont on peut attendre qu'elles effectuent leur travail de manière fiable sont autorisées à être des utilisateurs. Les personnes dont la capacité de réaction est influencée, par exemple par la drogue, l'alcool, les médicaments ou d'autres altérations, ne sont pas admises.

Lors de la sélection du personnel, il convient de respecter les règles spécifiques à l'âge et à la profession en vigueur sur le lieu d'utilisation.

### 3. Description du produit

Le TROLLFINGER se compose d'un doigt et d'une imitation d'os encastrée et reflète ainsi une reproduction fidèle d'un index masculin. Le TROLLFINGER correspond à une taille moyenne de la tranche d'âge 18 - 65 ans.

Le comportement en situation de la réplique du doigt en liaison avec l'imitation de l'os ressemble à peu près à celui d'un doigt réel, le TROLLFINGER doit servir d'outil pour reconnaître l'étendue des dommages par la démonstration ou l'examen des endroits dangereux et à risque, et ainsi engager les mesures de prévention nécessaires et en déduire les mesures appropriées pour réduire les dangers et les risques.

En outre, le TROLLFINGER est doté d'une Poignée multifonctions très pratique, qui sert à la fois de rangement et de poignée.

#### 3.1 Pièces détachées & états - TROLLFINGER & Poignée multifonctions

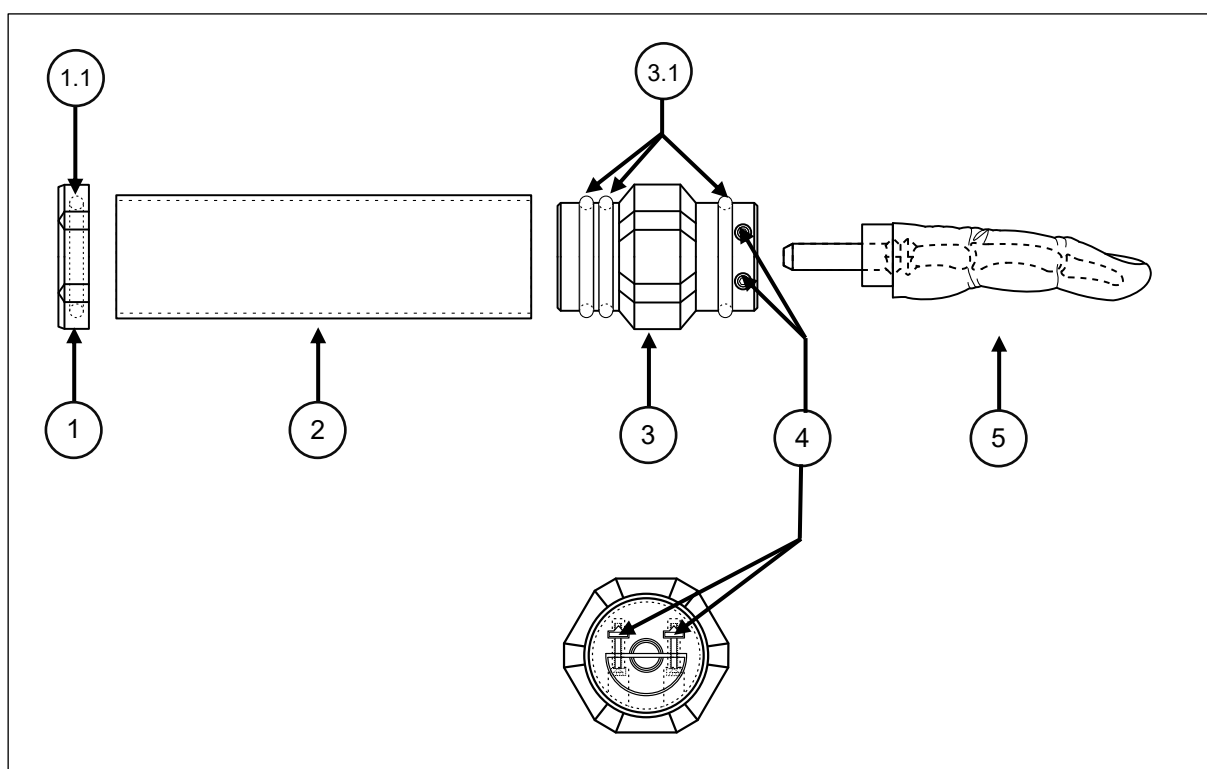


Figure 1 : Structure générale

**1 - Embout d'extrémité** L'embout avec l'anneau de fermeture intégré (1.1) empêche d'une part la pénétration d'impuretés et offre d'autre part la possibilité de placer l'embout verticalement ou à la verticale à l'endroit souhaité.

**2 - Poignée** La Poignée apporte plusieurs fonctions à la fois. L'objectif principal est de garantir une prise en main propre et ferme pendant le transport et l'utilisation du TROLLFINGER. De plus, la Poignée est un élément essentiel de la Poignée multifonctions décrite ci-dessous.

**3 - Capuchon de maintien et de fermeture**

Le Capuchon de maintien et de fermeture a également plus d'une fonction. Sa principale mission est de maintenir la sécurité du TROLLFINGER pendant le stockage, le transport et l'utilisation. En outre, le Capuchon de maintien et de fermeture est la contrepartie de l'Embout, qui empêche la pénétration d'impuretés par les bagues de fermeture installées (3.1).

#### 4 - Vis d'ajustement

Les vis d'ajustage (vis à tête cylindrique à six pans creux / SW 2,5) ainsi que l'écrou carré servent à adapter la force d'extraction et de maintien du TROLLFINGER du Capuchon de maintien et de fermeture aux conditions des zones de danger ou de risque à examiner.

L'ajustement de la Force d'extraction et de maintien est une mesure complémentaire et de soutien au temps de réaction humain, afin de favoriser une sortie sûre et rapide des situations de danger et/ou des événements imprévisibles.

Par exemple, la force d'extraction et de maintien doit être réglée de manière à ce que, si la zone dangereuse ou à risque est élevée, le TROLLFINGER puisse être facilement retiré du capuchon de maintien et de fermeture et que seul le TROLLFINGER reste dans la zone dangereuse ou à risque afin de garantir la possibilité de s'échapper de la zone dangereuse. En contrepartie, il est possible de choisir une force d'extraction ou de maintien plus élevée pour une zone de danger ou de risque plus inoffensive.

### OBLIGATION

#### Ajustement de la force de rétention



Afin de garantir à tout moment la possibilité de s'échapper, la force d'extraction et de maintien ne doit en aucun cas être telle que le TROLLFINGER ne puisse plus être retiré du capuchon de maintien et de fermeture.

De même, la force d'extraction et de maintien entre le TROLLFINGER et le Capuchon de maintien et de fermeture ne doit pas être supérieure à la force de maintien entre le Capuchon de maintien et de fermeture et la Poignée.

**5 - TROLLFINGER** Le TROLLFINGER est un outil qui doit être utilisé pour démontrer ou examiner les points dangereux et à risque sur les composants mécaniques et/ou les machines ainsi que les équipements de travail par l'utilisation physique d'une réplique de doigt et ainsi pouvoir prendre des mesures d'arrêt appropriées pour éliminer les dangers et les risques.

**## multifonctionnel  
poignée ##**

La Poignée Multifonctions se compose de l'Embout (1), de la Poignée (2) et du Capuchon de maintien et de fermeture (3). Il sert à la fois de rangement et de poignée pour le TROLLFINGER (5) avec le Capuchon de maintien et de fermeture.

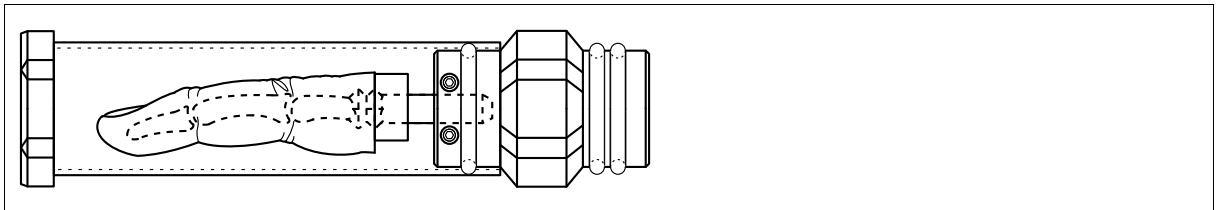


Figure 2 : État fermé

**1 - Fermé** Lorsqu'il est fermé, le TROLLFINGER et sa Poignée multifonctions peuvent non seulement être transportés confortablement de leur lieu de stockage à leur domaine d'application, mais aussi être conservés et stockés proprement après utilisation à des fins de documentation ou d'archivage.

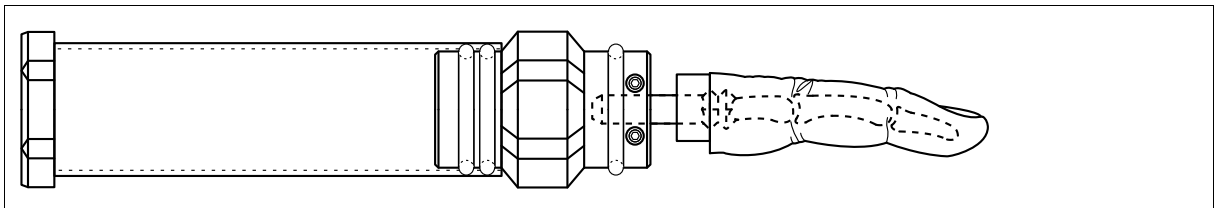


Figure 3 : État ouvert

**1 - Ouvert** Lorsqu'il est ouvert, le TROLLFINGER est prêt à l'emploi avec la Poignée multifonctions.

## 4. Utilisation / exploitation

La description d'utilisation doit être lue, comprise et respectée par l'utilisateur avant d'utiliser le TROLLFINGER avec la Poignée multifonctions.

L'objectif de cette notice d'instructions est de guider l'utilisateur dans l'utilisation du TROLLFINGER avec la Poignée multifonctions. Cela comprend

- La mise en service, l'utilisation, la maintenance préventive, la maintenance corrective, le montage et l'élimination du Produit en toute sécurité
- La sécurité de la manipulation et de l'utilisation à l'emplacement du danger ou du risque à démontrer et à examiner

### AVIS

#### Remarques générales - Notice d'instructions



Seule la connaissance du contenu de cette notice d'instructions permet d'éviter les erreurs d'utilisation du TROLLFINGER et de la Poignée multifonctions, les dangers et les risques pour l'utilisateur ainsi que les dommages qui en découlent.

Le fabricant décline toute responsabilité pour les dommages de toute nature ainsi que pour les dysfonctionnements résultant du non-respect de cette notice d'instructions.

### AVIS

#### AVIS sur l'utilisation & l'archivage<sup>1</sup>



L'utilisation et/ou l'archivage du TROLLFINGER avec la Poignée multifonctions ne remplace pas les formes traditionnelles d'évaluation et de documentation des dangers et des risques, ni les mesures d'atténuation qui y sont associées.

### OBLIGATION

#### Port de lunettes de protection



Pour éviter toute blessure aux yeux, portez des lunettes de protection avec la Poignée multifonctions pendant toute la durée de l'utilisation et des examens ultérieurs du TROLLFINGER.

<sup>1</sup> Par archivage, on entend un stockage durable et inchangé du TROLLFINGER avec la Poignée multifonctions après son utilisation, afin de pouvoir accéder à tout moment aux résultats de démonstration et/ou d'examen générés par le TROLLFINGER.

**OBLIGATION****Domaine d'application & liberté de mouvement**

Assurez-vous que vous disposez toujours de suffisamment d'espace pour vous déplacer et vous échapper dans le domaine d'application du TROLL-FINGER avec la Poignée multifonctions. De plus, l'espace de mouvement ou d'évasion doit être accessible.

C'est la seule façon de garantir que vous puissiez vous échapper rapidement et à tout moment en cas de situations dangereuses éventuelles, possibles et imprévisibles.

**OBLIGATION****Utilisation multiple**

Le TROLLFINGER est exclusivement destiné à un usage unique. Malgré un Examen approfondi ou un contrôle de l'absence de blessures sous forme de dommages après l'utilisation, il n'est pas possible de garantir que le TROLL-FINGER n'a pas subi de blessures cachées sous forme de dommages.

Des blessures non détectées sous forme de dommages peuvent d'une part entraîner un risque accru pour l'utilisateur lors de l'utilisation suivante et/ou une perte de signification et de clarté du résultat de l'Examen.

**OBLIGATION****Contrôle des dommages et de l'exhaustivité**

Avant chaque utilisation, le TROLLFINGER et la Poignée multifonctions doivent être contrôlés pour s'assurer qu'ils ne présentent aucun dommage et que les pièces sont complètes afin de garantir un fonctionnement parfait. La liste suivante énumère les types de dommages possibles et les caractéristiques à éviter sur l'ensemble de la structure ainsi que sur les différents composants :

- Fissures
- Fractions
- Pièces détachées manquantes
- Entailles
- Les vis ne s'accrochent pas
- Bords tranchants
- Abrasion
- Coupes
- Impuretés
- Perte de la force de serrage, de maintien et de fermeture
- etc.

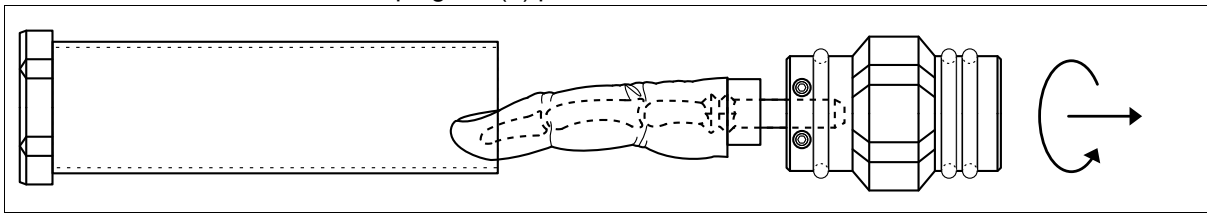
Si des dommages, des pièces détachées manquantes, des salissures, des blessures sous forme d'endommagement du TROLLFINGER et/ou de la Poignée multifonctions et/ou un fonctionnement limité sont constatés, ceux-ci doivent être marqués en conséquence et immédiatement retirés de la circulation, en outre, toute utilisation ultérieure est strictement interdite.

Vérifiez si les pièces de rechange proposées par SAFETYTROLL® permettent d'éliminer les anomalies ou les dégradations et de rétablir la pleine fonctionnalité.

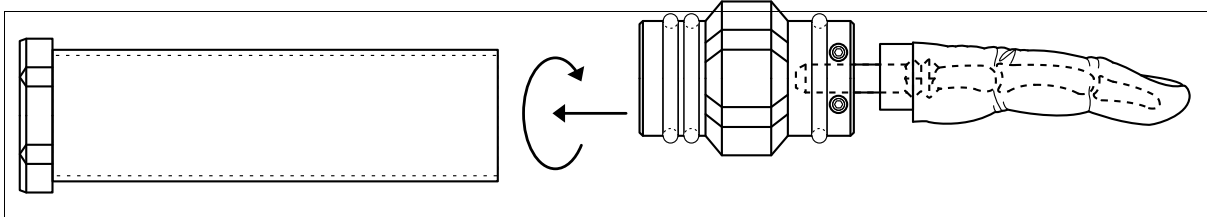
Pour répondre aux exigences techniques du fabricant, les pièces de rechange doivent être achetées exclusivement auprès de la société SAFETYTROLL®.

#### 4.1 Installation et désinstallation (montage et démontage)

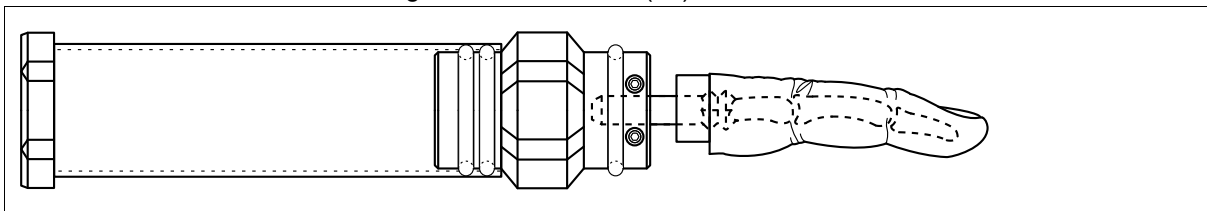
- Structure** 1) Pour préparer le TROLLFINGER (5) à l'utilisation, faites sortir le TROLLFINGER (5), y compris le Capuchon de maintien et de fermeture (3), de la poignée (2) par un mouvement de rotation et de traction.



- 2) Au cours de cette étape, tournez le TROLLFINGER (5) de 180°, y compris le Capuchon de maintien et de fermeture (3). Ensuite, le TROLLFINGER (5), y compris le Capuchon de maintien et de fermeture (3), est introduit dans la Poignée (2) par un mouvement de rotation et de pression.



- 3) Vous avez maintenant donné au TROLLFINGER (5), y compris à la Poignée multifonctions (##), la forme nécessaire à son utilisation.



- 4) Avant d'utiliser le TROLLFINGER (5) pour l'Examen ou la démonstration des zones dangereuses et à risque, ajustez la force d'extraction et de maintien avec laquelle le TROLLFINGER (5) doit être retiré du Capuchon de maintien et de fermeture (3). Pour ce faire, utilisez une clé Allen (SW 2,5) avec laquelle vous tournez manuellement et régulièrement les deux vis à tête cylindrique à six pans creux (4) pour les enfoncer ou les retirer afin de réduire ou d'augmenter la force d'extraction et de maintien.  
**Évitez d'exercer une force inutile !**
- b) Le mouvement de la vis dans le sens des aiguilles d'une montre augmente la force d'extraction et de maintien
  - c) Le mouvement de la vis dans le sens inverse des aiguilles d'une montre réduit la force d'extraction et de maintien
- 5) Votre TROLLFINGER est maintenant prêt à être utilisé avec la Poignée multifonctions.

- Examen** 6) Afin de déterminer l'étendue des dégâts ou la gravité de la blessure sous forme de dommage, le TROLLFINGER doit être méticuleusement examiné après son utilisation. Il convient de prendre en compte non seulement les éventuelles blessures externes sous forme de dommages, comme les coupures, les cisaillements, les écrasements et/ou les éraflures, mais aussi les éventuelles fractures ou écrasements de l'os ou de l'imitation osseuse. Pour cela, il faut détacher avec précaution et minutie la réplique du doigt de l'imitation osseuse. L'Examen du TROLLFINGER, ainsi que les résultats et les enseignements qui en découlent, permettent de déduire, de définir et de documenter des mesures d'arrêt appropriées pour éliminer les points dangereux et à risque respectifs.

### AVERTISSEMENT

#### Risque de blessure de l'utilisateur pendant l'Examen du TROLLFINGER pour des dommages ou des blessures sous forme de dommages



Après utilisation, il existe un risque de présence d'arêtes pointues et/ou tranchantes ou d'autres possibilités de blessures sur le TROLLFINGER dues à l'application d'une force mécanique

Portez des équipements de protection individuelle appropriés, tels que des gants résistants aux coupures et des lunettes de protection, pendant l'Examen du TROLLFINGER pour détecter des blessures sous forme de dommages.

- Démantèlement** 7) Pour préparer le TROLLFINGER et la Poignée multifonctions pour le stockage ou l'archivage après la démonstration ou l'examen, répétez les étapes un à quatre dans l'ordre inverse.

## 5. Maintenance préventive et corrective

Le chapitre Maintenance préventive et corrective traite des principales mesures à prendre pour contrôler, entretenir et réparer régulièrement le TROLLFINGER et la Poignée multifonctions. Pour garantir leur disponibilité et leur longévité, suivez les recommandations de maintenance et d'entretien ci-dessous :

- 1) Contrôles des dommages visibles ou de l'usure/dégradation
- 2) Contrôle des impuretés
  - Voir « Chapitre 6 - Nettoyage »
- 3) Contrôle de la fonctionnalité
- 4) Contrôle de l'exhaustivité et des pièces manquantes



### AVIS

#### Remarques générales - Maintenance préventive et corrective - Intervalles

---

**Recommandation :**  
Avant chaque utilisation !

---



### AVIS

#### Remarques générales - Maintenance préventive et corrective

Si des anomalies ou des dégradations sont constatées pendant les opérations de maintenance et d'entretien, le TROLLFINGER ou la Poignée multifonctions doivent être retirés de la circulation.

Vérifiez si les pièces de rechange proposées par SAFETYTROLL® permettent d'éliminer les anomalies ou les dégradations et de rétablir la pleine fonctionnalité.

Pour répondre aux exigences techniques du fabricant, les pièces de rechange doivent être achetées exclusivement auprès de la société SAFETYTROLL®.

---

## 6. Nettoyage

Pour nettoyer le TROLLFINGER ainsi que la Poignée multifonctions des impuretés, utilisez un chiffon humidifié avec de l'Eau tiède.

## 7. Élimination des déchets

Lors du démontage, respectez les réglementations en vigueur dans le pays, la région et/ou la localité en matière d'élimination.

- Tous les matériaux doivent être triés et éliminés conformément aux réglementations régionales en vigueur

## 8. Caractéristiques techniques

	POIGNÉE MULTIFONCTIONS + TROLLFINGER
Dimensions fermées (H x L x P) :	environ 180 x 47 x 47 mm
Dimensions ouvertes (H x L x P) :	environ 285 x 47 x 47 mm
Poids propre :	environ 110 g
	EXTENSION + TROLLFINGER
Dimensions fermées (H x L x P) :	environ 345 x 47 x 47 mm
Dimensions ouvertes (H x L x P) :	environ 445 x 47 x 47 mm
Poids propre :	environ 165 g
Température ambiante :	10 °C - 45 °C
Température d'utilisation	10 °C - 45 °C
Humidité relative de l'air :	<70 % (sans condensation)
Conditions de stockage :	Protégez le TROLLFINGER et la Poignée multifonctions des rayons UV directs, de la chaleur, du froid et de l'humidité, de l'humidité et des substances corrosives ou contenant des solvants

## 9. Précautions à prendre

Les précautions suivantes doivent être prises pour une utilisation en toute sécurité du TROLLFINGER avec la Poignée multifonctions.

### 9.1 Avant l'utilisation

- Assurez-vous que les futurs utilisateurs ont bien lu et compris la Notice d'instructions
- Avant d'utiliser le TROLLFINGER avec la Poignée multifonctions, effectuez une évaluation des risques en tenant compte du contenu de cette notice d'instructions et des conditions locales du domaine d'application
- Assurez-vous que les futurs utilisateurs ont été informés du contenu de l'évaluation des risques et qu'ils ont reçu une formation et des instructions appropriées

### 9.2 Pendant l'utilisation

- Identifiez clairement le domaine d'application dans lequel le TROLLFINGER est utilisé avec la Poignée multifonctions
- Bloquez ou délimitez le domaine d'application dans lequel le TROLLFINGER est utilisé avec la Poignée multifonctions par rapport au domaine de fonctionnement normal
- Protégez le domaine d'application dans lequel le TROLLFINGER est utilisé avec la Poignée multifonctions contre l'intervention de tiers
- Pendant l'Examen des zones dangereuses et des zones à risque, seuls les utilisateurs ou les personnes formés ou instruits doivent se trouver dans le Domaine d'application immédiat
- Seuls les utilisateurs formés ou instruits doivent se trouver dans le domaine d'application immédiat lors de la démonstration des points dangereux et des points à risque

### 9.3 Après l'utilisation & documentation

Incluez les résultats de l'Examen ou de la démonstration dans les documents suivants afin de souligner la nécessité de prendre des mesures d'arrêt :

- RBU - Appréciation du risque
- GBU - Évaluation des risques (liés au processus, au domaine ou au poste de travail)
- SUU - Document de formation à la sécurité
- SEU - Document d'instruction sur la sécurité
- WI - Work Instruction/Instruction de travail
- Instructions de service
- Documents/documents spécifiques à l'entreprise

