

CS

# SAFETY TROLLI EST19 FINGERI

Návod k provozu



## **Tiráž**

Tento návod k provozu je překladem původního návodu k provozu. Původní návod k provozu byl vytvořen v původním jazyce a je právně závaznou verzí. V případě odchylek nebo výkladových otázek je směrodatný pouze návod k provozu.

Návod k provozu je chráněn autorským právem a smí jej používat pouze uživatel nebo provozovatel při používání TROLLFINGERU společně s multifunkční rukojetí. Jakékoli zpřístupnění návodu k provozu, jeho kopií nebo výpisů třetím osobám vyžaduje předchozí písemný souhlas společnosti SAFETYTROLL®. Porušení autorských práv podléhá náhradě škody.

Výrobce:

Markus Schnalzger

**SAFETYTROLL®**

Teckweg 2

89537 Giengen an der Brenz

Telefon: +49 7322 9111284

Mobil: +49 176 70 90 62 03

E-mail: [info@safetytroll.de](mailto:info@safetytroll.de)

Domovská stránka: <https://www.safetytroll.de>

## Obsah

<b>1.</b>	<b>O TÉTO PŘÍRUČCE</b> .....	<b>4</b>
<b>2.</b>	<b>BEZPEČNOST</b> .....	<b>5</b>
<b>2.1</b>	<b>Definice pojmů</b> .....	<b>5</b>
<b>2.2</b>	<b>Použití v souladu s určením</b> .....	<b>5</b>
2.2.1	Rozsah použití v souladu s určením .....	6
2.2.2	Použití v rozporu s určením .....	6
2.2.3	Předvídatelné nesprávné použití .....	6
2.2.4	Záruka a ručení .....	7
<b>2.3</b>	<b>Zbytková rizika</b> .....	<b>8</b>
<b>2.4</b>	<b>Kvalifikace personálu</b> .....	<b>9</b>
2.4.1	Základní požadavky .....	9
<b>3.</b>	<b>POPIS PRODUKTU</b> .....	<b>10</b>
<b>3.1</b>	<b>Jednotlivé díly a podmínky - TROLLFINGER &amp; multifunkční rukojeť</b> .....	<b>10</b>
<b>4.</b>	<b>POUŽITÍ / PROVOZ</b> .....	<b>13</b>
<b>4.1</b>	<b>Stavba a demontáž (montáž a demontáž)</b> .....	<b>14</b>
<b>5.</b>	<b>ÚDRŽBA A OPRAVY</b> .....	<b>17</b>
<b>6.</b>	<b>ČIŠTĚNÍ</b> .....	<b>18</b>
<b>7.</b>	<b>LIKVIDACE ODPADU</b> .....	<b>19</b>
<b>8.</b>	<b>TECHNICKÉ ÚDAJE</b> .....	<b>20</b>
<b>9.</b>	<b>PREVENTIVNÍ OPATŘENÍ</b> .....	<b>21</b>
<b>9.1</b>	<b>Před použitím</b> .....	<b>21</b>
<b>9.2</b>	<b>Během používání</b> .....	<b>21</b>
<b>9.3</b>	<b>Po použití &amp; dokumentace</b> .....	<b>21</b>

## Seznam ilustrací

Obrázek 1:	Celková struktura .....	10
Obrázek 2:	Stav uzavřen .....	12
Obrázek 3:	Otevřený stav .....	12

## Seznam tabulek

Tabulka 1.1:	Seznam zkratk .....	3
--------------	---------------------	---

## Seznam zkratk

<b>SW</b>	Velikost klíče
<b>PSA</b>	Osobní ochranné prostředky
<b>RBU</b>	Posouzení rizika
<b>GBU</b>	Hodnocení rizik
<b>SUU</b>	Podklady pro bezpečnostní poučení
<b>SEU</b>	Bezpečnostní instruktážní dokument
<b>WI</b>	Pracovní instrukce → Pracovní instrukce

*Tabulka 1.1: Seznam zkratk*

## 1. O této příručce

Výrobce nenesе žádnou odpovědnost za škody způsobené nedodržením tohoto návodu k provozu, protože SAFETYTROLL® nemůže kontrolovat ani předvídat podmínky, za kterých je tento výrobek používán, každý uživatel musí zkontrolovat informace v konkrétním kontextu zamýšleného použití. Kromě tohoto návodu k provozu je třeba dodržovat národní právní předpisy a ustanovení (prevence úrazů, ochrana životního prostředí, bezpečnost a odborná práce, povinnosti provozovatele atd.).

Tento návod si musí pečlivě přečíst každá osoba, která výrobek používá a používá, a to před jakýmkoli použitím nebo aplikací. Obsah musí být v každém případě srozumitelný. Návod musí být předán provozovateli výrobku nebo každé osobě, která s ním přijde do styku, a musí být uložen na snadno dostupném místě v blízkosti výrobku.

Tento návod k provozu je k dispozici také v digitální podobě ve formátu PDF, který si můžete snadno a pohodlně stáhnout z naší domovské stránky v oblasti pro stahování konkrétních produktů.

Doporučuje se, aby uživatel a provozovatel komerčního zařízení nebo zaměstnavatel použil tento návod k provozu jako základ pro specifické provozní pokyny společnosti.

## 2. Bezpečnost

### 2.1 Definice pojmů

**Definice:  
MARK ONE**

Pro lepší srozumitelnost a funkční popis a vzhledem k různým dostupným konstrukcím rukojetí - včetně např. Multifunkční rukojeť a EXTENSION - v těchto pokynech je pojem „Multifunkční rukojeť“ používán zaměnitelně. Tento pojem zahrnuje všechny funkčně rovnocenné funkce držení, které jsou určeny pro bezpečné používání, skladování a přepravu zařízení TROLLFINGER - bez ohledu na konstrukci, materiál nebo povrchovou úpravu.

Na rozdíl od lidského prstu nemá verze MARK ONE TROLLFINGER žádné vazivové nebo šlachové struktury, které by stabilizovaly a spojovaly jednotlivé kostní prvky. To znamená, že rozsah pohybu jednotlivých kloubů prstů, zejména ve směru ohybu, není přirozeně omezen. Kromě toho lze jednotlivé segmenty od sebe oddělit nebo roztáhnout působením síly. To je třeba brát v úvahu při používání výrobku.

### 2.2 Použití v souladu s určením

**Definice:  
Mechanické  
Nebezpečí**

Bezpečnost při používání TROLLFINGERU a související multifunkční rukojeť je zaručena pouze v případě, že je používán v souladu s určením.

TROLLFINGER spolu s multifunkční rukojetí je pomůcka, která je určena k vyšetření nebezpečných míst a rizik na mechanických součástech, systémech nebo strojích a provozních prostředcích pomocí fyzické repliky prstu, a tím k přijímání vhodných nápravných opatření k odstranění nebezpečí a rizik.

Mechanická nebezpečí jsou nebezpečí nebo rizika způsobená pohybujícími se nebo působícími částmi mechanických součástí, strojů, systémů nebo provozních prostředků. Vznikají v důsledku mechanických vlivů, zejména sil, pohybů, hmot nebo hran.

Analyzovaná místa nebezpečí a rizik se mohou vyskytovat v nejrůznějších fázích životního cyklu výrobku. Počínaje ranými fázemi vývoje a jejich prototypy, přes uvedení do provozu a související zkoušky až po změny návrhu a jejich účinky.

Kromě toho může být TROLLFINGER se svou multifunkční rukojetí používán nejen v oblasti odpovědnosti výrobce, ale může také podporovat provozovatele strojů a zařízení v jejich povinnostech s ohledem na bezpečnost práce.

Kromě toho lze TROLLFINGER použít pro demonstrační účely v oblasti školení, instruktáží a seznámení, aby bylo možné demonstrovat rozsah poškození způsobených nebezpečnými místy a riziky pro stroje a pracovní a provozní prostředky. Kromě toho by měl být pracovník senzibilizován pro následnou manipulaci.

Výsledkem takového vyšetření nebo ukázky je realistická simulace zranění například v podobě poškození TROLLFINGERU:

- Zlomeniny kostí
- Pohmožděniny kostí
- Řezná poranění
- Střížná poranění
- Zranění při vtažení
- Pohmožděniny
- Odřenyiny

Uživatel zařízení TROLLFINGER spolu s jeho multifunkční rukojetí musí být seznámen s obsluhou a manipulací, jakož i s možnými nebezpečími a riziky z toho vyplývajícími, a musí dodržovat požadavky O tomto návodu k obsluze.

Uživatelé jsou definováni z následujících profesních skupin, které mají odborné zkušenosti a nedávnou profesní činnost v oblasti rozpoznávání a hodnocení nebezpečí a rizik:

- úředníci pro shodu CE nebo koordinátoři CE
- Specialisté na bezpečnost práce
- Bezpečnostní pracovník
- Vývojáři a designéři
- Lektoři a přednášející
- Školitelé
- Kvalifikovaný a oprávněný personál
- Disciplinární nadřízení
- Instruktaž a školení personálu

Lze používat pouze nástroje a pomůcky uvedené v této dokumentaci.

### 2.2.1 Rozsah použití v souladu s určením

- Průmyslové využití
- Komerční využití
- Průmyslové vzdělávání

### 2.2.2 Použití v rozporu s určením

- TROLLFINGER spolu s multifunkční rukojetí není vhodný pro použití v prostředí s nebezpečím výbuchu.
- Nesprávná kontrola, příprava, montáž, použití a likvidace zařízení TROLLFINGER spolu s multifunkční rukojetí.
- Nedodržení pokynů uvedených v tomto návodu k provozu
- Nepovolené konstrukční změny na zařízení TROLLFINGER a multifunkční rukojetí
- Použití přístroje TROLLFINGER pro kontroly elektrické instalace nebo částí pod napětím

Jakékoli použití nad rámec popsané v kapitole „Použití v souladu s určením“ se považuje za použití v rozporu s určením. Výrobce neručí za případné škody, které z toho vyplývají. Riziko nese výhradně zákazník nebo provozovatel TROLLFINGERU spolu s jeho multifunkční rukojetí.

### 2.2.3 Předvídatelné nesprávné použití

- Používání TROLLFINGERU a/nebo multifunkční rukojeti jako hračky jakéhokoli druhu.
- Použití zařízení TROLLFINGER s jinými držadly než multifunkční rukojetí
- Použití multifunkční rukojeti k dalším úkonům při držení
- Použití multifunkční rukojeti pro skladování a uchovávání nepovolených látek v různých stavech, typech a formách jiných než TROLLFINGER.
- Použití bez předchozího vypnutí, pojistek nebo uvolnění nebezpečných prostor a jejich prostředí.
- Použití mimo vymezené mechanické oblasti použití

- Použití přístroje TROLLFINGER pro kontroly elektrické instalace nebo částí pod napětím
- Použití v oblastech s elektrickým, tepelným nebo chemickým nebezpečím, pro které není výrobek určen.
- Použití dalších komponent, které nejsou definovány a uvedeny v této dokumentaci nebo ve smluvně dohodnutých dokumentech.
- Použití pomůcek a nástrojů, které nejsou definovány a uvedeny v tomto návodu k provozu, v technických údajích nebo ve smluvně dohodnutých dokumentech.

#### 2.2.4 Záruka a ručení

Systém TROLLFINGER ve spojení s multifunkční rukojetí odpovídá nejnovějšímu stavu techniky a uznávaným bezpečnostním předpisům. Informace a poznámky v tomto návodu k provozu vycházejí z předchozích zkušeností a znalostí.

Nesprávné používání může vést k ohrožení a poškození mechanických součástí, systémů nebo strojů, jakož i provozních prostředků a jiných hmotných aktiv a k narušení navazujících procesů. Odpovědnost za škody vzniklé v důsledku nedodržení tohoto návodu k obsluze je vyloučena.

TROLLFINGER slouží k vyšetření a demonstraci oblastí s nebezpečím a riziky v reálných podmínkách. I při použití v souladu s určením může dojít k poškození materiálu, které není způsobeno vadou výrobku, ale jeho použitím v souladu s určením. Toto zbytkové riziko uživatel přijímá.

Kompetence pro provedení vyšetření nebo předvedení nese uživatel nebo provozovatel.

Uživatel nebo provozovatel musí v rámci hodnocení rizik stanovit a zavést vhodná ochranná opatření.

Přestavby a změny, které nebyly písemně schváleny společností SAFETYTROLL®, představují zvýšené riziko a vedou k vyloučení odpovědnosti.

Dále jsou ze záruky vyloučena následující poškození nebo vady, pokud jsou způsobeny jednou nebo více z následujících příčin:

- Nesprávné uvedení do provozu, obsluha, preventivní údržba, servis, montáž a likvidace výrobku.
- Nedodržování bezpečnostních pokynů uvedených v tomto návodu k provozu.
- Poškození nebo závady způsobené chybami v provozu
- Poškození nebo závady způsobené používáním v rozporu s určením
- Poškození nebo vady způsobené přirozeným opotřebením
- Škody nebo závady způsobené vyšší mocí
- Poškození nebo závady způsobené nesprávnou obsluhou
- Poškození nebo závady způsobené nepřipustnými okolními podmínkami

**Náhradní díly** Aby byly splněny technické požadavky výrobce, lze je zakoupit pouze u společnosti SAFETYTROLL®.

**Kontaktujte nás** Pokud máte obecné, specifické dotazy týkající se výrobku nebo náhradních dílů, můžete se na nás kdykoli obrátit prostřednictvím následující e-mailové adresy.

**## [INFO@SAFETYTROLL.DE](mailto:INFO@SAFETYTROLL.DE) ##**

### 2.2.5 Zaučení a instruktáž osob

Osoby, které používají TROLLFINGER spolu s multifunkční rukojetí, musí dodržovat skupiny osob nebo profesní skupiny definované v tomto návodu k provozu a jejich požadavky a musí být také pravidelně školeny zaměstnavatelem nebo provozovatelem o nebezpečích spojených s manipulací s TROLLFINGEREM spolu s multifunkční rukojetí. Tyto pokyny musí provozovatel zdokumentovat.

Před použitím zařízení TROLLFINGER spolu s multifunkční rukojetí si musí všichni uživatelé přečíst návod k provozu, zejména kapitulu o bezpečnosti, a seznámit se s platnými národními předpisy.

Návod k provozu a platné národní předpisy musí být uloženy tak, aby byly vždy přístupné.

Veškeré informace a pokyny k používání zařízení TROLLFINGER spolu s multifunkční rukojetí vycházejí z dosavadních zkušeností a znalostí výrobce.

## 2.3 Zbytková rizika

- Nebezpečí poranění o ostré hrany nebo zlomení poškozeného TROLLFINGERU nebo multifunkční rukojeť.
- Nebezpečí poranění o ostré hrany nebo zlomení způsobené používáním TROLLFINGERU v nebezpečném a/nebo rizikovém místě.
- Nebezpečí způsobené nekontrolovanými pohyby nebo zpětnými rázy při používání
- Materiální škody na mechanických součástech, strojích, systémech nebo provozních prostředcích způsobené vyšetřením
- Nesprávná interpretace výsledků testů

Uživatel nebo provozovatel musí v rámci hodnocení rizik stanovit vhodná ochranná opatření.

## 2.4 Kvalifikace personálu

### 2.4.1 Základní požadavky

Jako uživatelé jsou oprávněny pouze osoby, u nichž lze předpokládat, že budou svou práci vykonávat spolehlivě. Osobám, jejichž schopnost reagovat je ovlivněna např. drogami, alkoholem, léky nebo jinými poruchami, není dovoleno se účastnit.

Při výběru pracovníků je třeba dodržovat věkové a pracovní předpisy platné v místě použití.

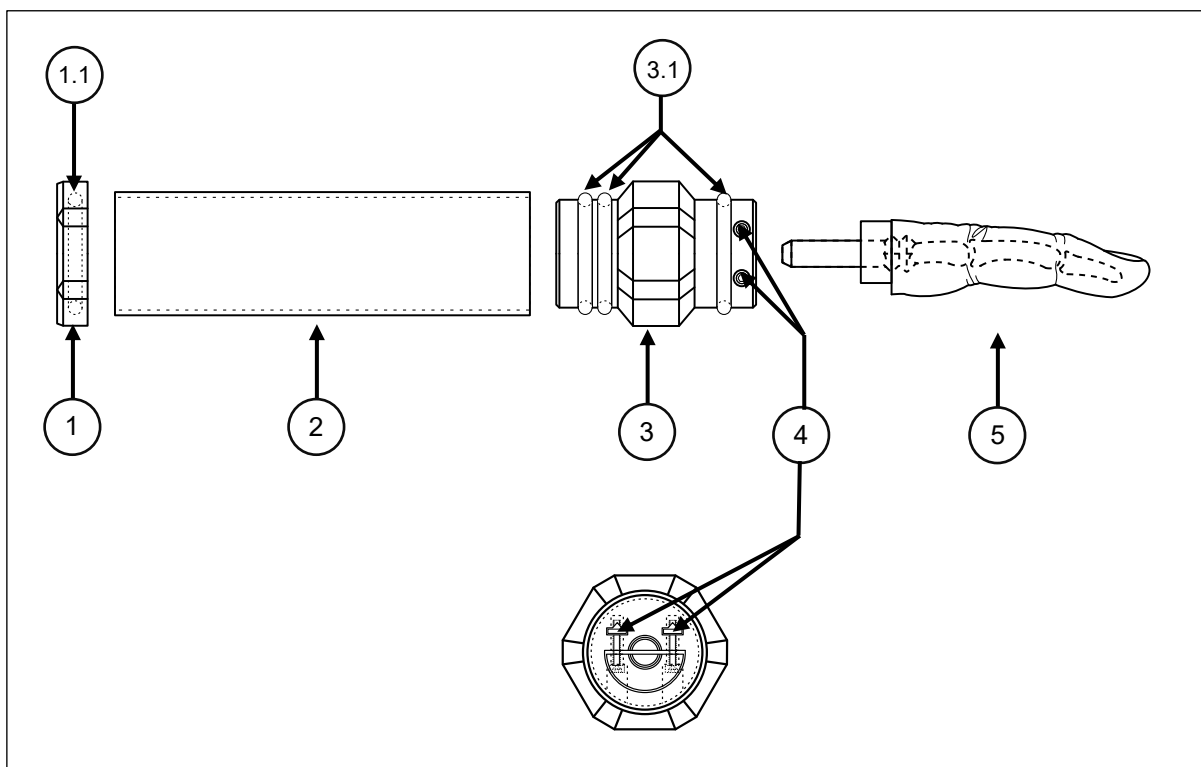
### 3. Popis produktu

Celková struktura TROLLFINGERU se skládá z repliky prstu a vložené imitace kosti, a odráží tak detailní repliku mužského ukazováčku. TROLLFINGER odpovídá průměrné velikosti věkové skupiny 18 - 65 let.

Chování repliky prstu ve spojení s imitací kosti v závislosti na situaci je podobné chování skutečného prstu. TROLLFINGER je určen k tomu, aby se pomocí demonstrace nebo vyšetření nebezpečných a rizikových míst identifikoval rozsah poškození, a tím se zahájily potřebné preventivní kroky a vyvodila vhodná opatření ke snížení nebezpečí a rizika.

TROLLFINGER má také praktickou multifunkční rukojeť, kterou lze použít pro skladování i jako držadlo.

#### 3.1 Jednotlivé díly a podmínky - TROLLFINGER & multifunkční rukojeť



Obrázek 1: Celková struktura

- 1 - Koncová krytka** Koncová krytka s vestavěným pojistným kroužkem (1.1) zabraňuje vniknutí nečistot a zároveň umožňuje umístění koncové krytky ve svislé nebo vodorovné poloze na požadovaném místě skladování.
- 2 - Rukojeť** Rukojeť má několik funkcí. Hlavním účelem je zajistit čistý a pevný úchop při přepravě a používání zařízení TROLLFINGER. Kromě toho je rukojeť nezbytnou součástí níže popsané multifunkční rukojeti.
- 3 - Přídržný a uzavírací kryt** Přídržný a uzavírací kryt má také více než jednu funkci. Hlavním úkolem je zajistit bezpečnost zařízení TROLLFINGER během skladování, přepravy a používání. Kromě toho je přídržný a uzavírací kryt protějškem koncové krytky, která zabraňuje vniknutí nečistot přes instalované těsnicí kroužky (3.1).

**4 - Nastavovací šrouby**

Seřizovací šrouby (šrouby s válcovou hlavou s vnitřním šestihranem / SW 2,5) spolu se čtyřhrannou maticí slouží k nastavení vytahovací a přídržné síly TROLLFINGERU z přídržného a uzavíracího krytu podle podmínek vyšetřovaných nebezpečných nebo rizikových míst.

Nastavení vytahovací a přídržné síly je dodatečným a podpůrným opatřením k reakční době člověka, aby se podpořil bezpečný a rychlý únik z nebezpečných situací a/nebo nepředvídatelných událostí.

Například vytahovací a přídržná síla musí být nastavena tak, aby bylo možné TROLLFINGER snadno vytáhnout z přídržného a uzavíracího krytu v oblasti s nebezpečím a aby v oblasti s nebezpečím zůstal pouze TROLLFINGER, který zajistí možnost úniku z nebezpečného prostoru. Na oplátku lze zvolit větší vytahovací a přídržnou sílu pro méně nebezpečné nebo rizikové místo.

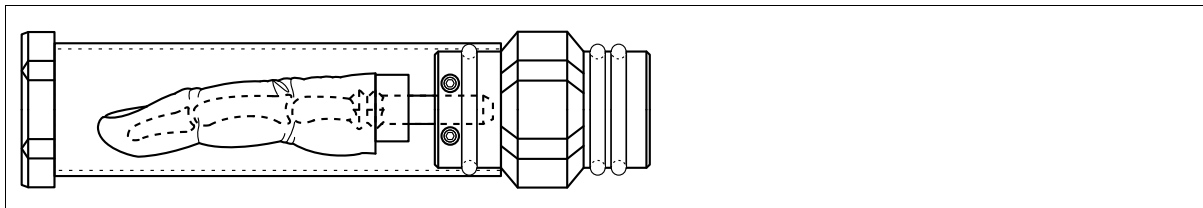
**PŘÍKAZ****Nastavení přídržné síly**

Aby byla vždy zajištěna možnost úniku, nesmí být v žádném případě zvolena taková vytahovací a přídržná síla, aby nebylo možné TROLLFINGER vytáhnout z přídržného a uzavíracího krytu.

Vytahovací a přídržná síla mezi TROLLFINGEREM a přídržným a uzavíracím krytem také nesmí být větší než přídržná síla mezi přídržným a uzavíracím krytem a rukojetí.

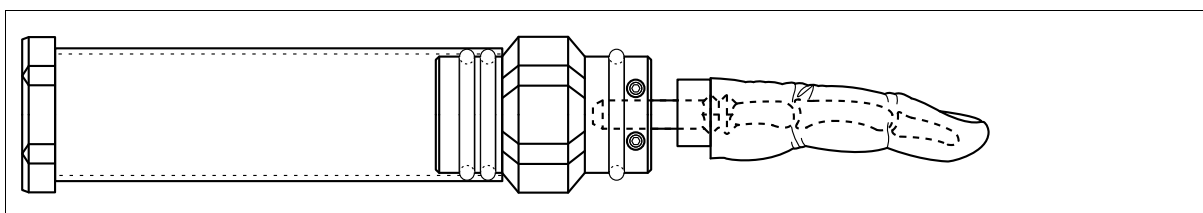
**5 - TROLLFINGER** TROLLFINGER je pomůcka, která je určena k předvedení nebo vyšetření nebezpečných a rizikových míst na mechanických součástech a/nebo strojích a provozních prostředcích pomocí fyzické imitace prstu, a tím k přijetí vhodných nápravných opatření k odstranění nebezpečí a rizik.

Multifunkční rukojeť se skládá z jednotlivých částí koncové krytky (1), rukojeti **## Multifunkční rukojeť ##** (2) a přídržného a uzavíracího krytu (3). Slouží také jako úložný prostor a jako rukojeť pro TROLLFINGER (5) spolu s přídržným a uzavíracím krytem.



Obrázek 2: Stav uzavřen

**1 - Zavřeno** V zavřeném stavu lze TROLLFINGER spolu s multifunkční rukojetí nejen pohodlně přepravovat z místa uložení do oblasti použití, ale po použití jej lze také přehledně uložit pro účely dokumentace a archivace.



Obrázek 3: Otevřený stav

**1 - Otevřeno** Po otevření je TROLLFINGER spolu s multifunkční rukojetí připraven k použití.

## 4. Použití / provoz

Uživatel si musí před použitím TROLLFINGERU spolu s multifunkční rukojetí přečíst návod k použití, porozumět mu a dodržovat jej.

Cílem tohoto návodu k provozu je poradit uživateli, jak používat TROLLFINGER spolu s multifunkční rukojetí. To zahrnuje:

- Bezpečné uvedení do provozu, používání, preventivní údržba, servis, instalace a likvidace výrobku.
- Bezpečnost manipulace a používání v místě nebezpečí nebo rizika, které je třeba předvést a analyzovat.

### POZNÁMKA

#### Všeobecné pokyny - návod k provozu



Pouze se znalostí obsahu tohoto návodu k provozu lze předejít chybám při manipulaci se zařízením TROLLFINGER spolu s multifunkční rukojetí a nebezpečím a rizikům pro uživatele a následným škodám.

Výrobce nenese žádnou odpovědnost za škody jakéhokoli druhu nebo poruchy vzniklé v důsledku nedodržení tohoto návodu k provozu.

### POZNÁMKA

#### POZNÁMKA k použití a archivaci<sup>1</sup>



Používání a/nebo archivace přístroje TROLLFINGER spolu s multifunkční rukojetí nenahrazuje běžné formy hodnocení a dokumentace nebezpečí a rizik a souvisejících nápravných opatření.

### PŘÍKAZ

#### Používejte ochranné brýle



Abyste předešli poranění očí, noste ochranné brýle spolu s multifunkční rukojetí po celou dobu používání a následného vyšetření TROLLFINGERU.

<sup>1</sup> Archivací se rozumí trvalé a nezměněné uložení přístroje TROLLFINGER spolu s multifunkční rukojetí po použití, aby bylo možné kdykoli přistupovat k výsledkům demonstrací a/nebo vyšetření vytvořeným pomocí přístroje TROLLFINGER.

**PŘÍKAZ****Oblast použití a volnost pohybu**

Dbejte na to, abyste měli v oblasti použití TROLLFINGERU spolu s multifunkční rukojetí vždy dostatečný prostor pro pohyb a únik. Kromě toho musí být prostor pro pohyb nebo únik bezbariérový.

Jedině tak si zajistíte, že v případě možných a nepředvídatelných nebezpečných situací budete moci kdykoli rychle uniknout.

**PŘÍKAZ****Vícenásobné použití**

TROLLFINGER je určen pouze k jednorázovému použití. I přes důkladné vyšetření nebo kontrolu, zda po použití nedošlo k poranění v podobě poškození, nelze zaručit, že TROLLFINGER neutrpěl žádné skryté poranění v podobě poškození.

Nezjištěná poškození v podobě poškození mohou vést ke zvýšenému riziku pro uživatele při dalším používání a/nebo k tomu, že vyšetření ztratí svůj význam a přehlednost.

**PŘÍKAZ****Kontrola poškození a úplnosti**

Před každým použitím je třeba zkontrolovat, zda TROLLFINGER a multifunkční rukojeť nejsou poškozeny a zda jsou jednotlivé díly kompletní, aby byla zajištěna jejich správná funkce. Následující seznam uvádí možné typy poškození a vlastnosti, kterým je třeba se vyhnout na celkové konstrukci a jednotlivých součástech:

- Trhliny
- Zlomky
- Chybějící jednotlivé díly
- Zářezy
- Šrouby nedrží
- Ostré hrany
- Odření
- Řezy
- Nečistoty
- Ztráta upínací, přidržovací a zajišťovací síly
- atd.



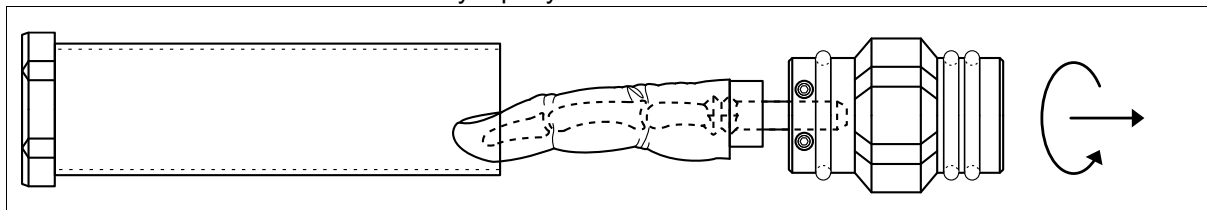
Pokud jsou rozpoznatelná poškození, chybějící jednotlivé díly, znečištění, poranění v podobě poškození TROLLFINGERU a/nebo multifunkční rukojeť a/nebo omezená funkce, musí být odpovídajícím způsobem označeny a okamžitě vyřazeny z používání; další používání je rovněž přísně zakázáno.

Zkontrolujte, zda lze anomálie nebo poruchy odstranit a obnovit plnou funkčnost pomocí náhradních dílů nabízených společností SAFETYTROLL®.

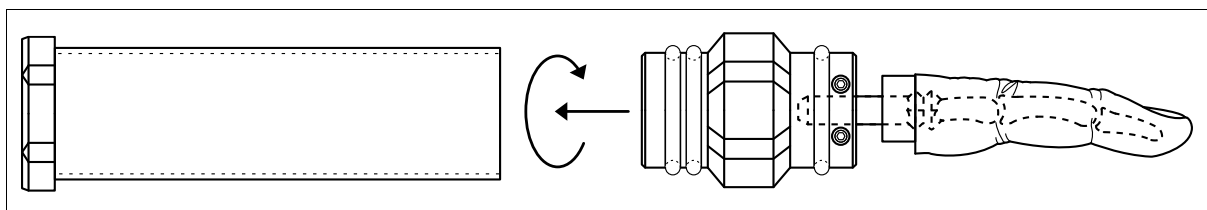
Aby byly splněny technické požadavky výrobce, lze náhradní díly zakoupit pouze u společnosti SAFETYTROLL.

**4.1 Stavba a demontáž (montáž a demontáž)****Struktura**

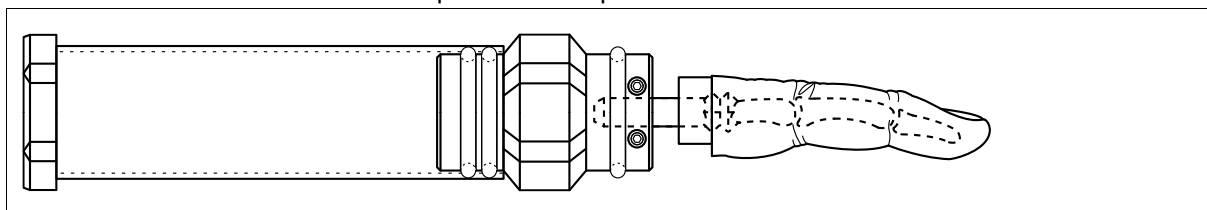
- 1) Chcete-li připravit TROLLFINGER (5) k použití, odšroubujte TROLLFINGER (5) včetně přídržného a uzavíracího krytu (3) z rukojeti (2) otáčivým a tahovým pohybem.



- 2) V tomto kroku otočte TROLLFINGER (5) včetně přídržného a uzavíracího krytu (3) o 180°. Poté se do rukojeti (2) zasune otočným a tlačným pohybem TROLLFINGER (5) včetně přídržného a uzavíracího krytu (3).



- 3) Nyní jste TROLLFINGER (5) včetně multifunkční rukojeti (##) uvedli do tvaru potřebného k použití.



- 4) Než začnete pro vyšetření nebo demonstraci míst nebezpečných a rizikových používat TROLLFINGER (5), nastavte vyťahovací a přídržnou sílu, s níž se má TROLLFINGER (5) vytáhnout z přídržného a uzavíracího krytu (3). K tomu použijte imbusový klíč (SW 2,5) a otáčejte rukou rovnoměrně dvěma šrouby s vnitřním šestihranem (4) dovnitř nebo ven, abyste snížili nebo zvýšili vyťahovací a přídržnou sílu. **Nevyvíjejte zbytečnou sílu!**
- b) Pohybem šroubu ve směru hodinových ručiček se zvyšuje vyťahovací a přídržná síla.
  - c) Pohyb šroubu proti směru hodinových ručiček snižuje vyťahovací a přídržnou sílu.
- 5) Nyní je váš TROLLFINGER spolu s multifunkční rukojetí připraven k použití.

- Vyšetření** 6) Aby bylo možné určit rozsah poškození nebo závažnost poranění v podobě poškození, je třeba TROLLFINGER po použití pečlivě vyšetřit. Pozornost je třeba věnovat nejen možným vnějším poraněním v podobě poškození, jako jsou řezné rány, stříh, pohmožděniny a/nebo odřeniny, ale také možným zlomeninám nebo pohmožděninám kosti či její imitace. Za tímto účelem opatrně a pečlivě oddělte repliku prstu od imitace kosti. Na základě vyšetření TROLLFINGER a získaných výsledků a zjištění lze odvodit, definovat a zdokumentovat vhodná nápravná opatření pro odstranění příslušných nebezpečných a rizikových míst.

### VAROVÁNÍ

**Nebezpečí úrazu uživatele při vyšetření TROLLFINGERU, zda nedošlo k poškození nebo úrazu v podobě poškození.**



Po použití hrozí nebezpečí, že se na TROLLFINGER objeví špičaté a/nebo ostré hrany nebo jiná možná poranění způsobená mechanickou silou.

Při vyšetření zařízení TROLLFINGER, zda nedošlo k jeho poškození, používejte vhodné osobní ochranné prostředky, například rukavice odolné proti pořezání a ochranné brýle.

- Demontáž** 7) Chcete-li zařízení TROLLFINGER spolu s multifunkční rukojetí po předvedení nebo vyšetření připravit k uskladnění nebo archivaci, opakujte kroky 1 až 4 v opačném pořadí.

## 5. Údržba a opravy

Kapitola údržba a opravy se zabývá hlavními opatřeními pro pravidelnou kontrolu, péči a opravy zařízení TROLLFINGER a multifunkční rukojeť. Abyste zajistili jejich připravenost k použití a dlouhou životnost, dodržujte níže uvedená doporučení pro preventivní údržbu a servis:

- 1) Kontrola viditelného poškození nebo opotřebení.
- 2) Kontrola kontaminace
  - Viz „Kapitola 6 - Čištění“.
- 3) Kontrola funkčnosti
- 4) Kontrola úplnosti a chybějících jednotlivých dílů



### POZNÁMKA

#### Všeobecné pokyny - údržba a opravy - Intervaly

**Doporučení:**  
Před každým použitím!



### POZNÁMKA

#### Všeobecné pokyny - údržba a opravy

Pokud jsou při preventivní údržbě a údržbových pracích zjištěny jakékoli abnormality nebo poruchy, musí být zařízení TROLLFINGER nebo multifunkční rukojeť vyřazeny z provozu.

Zkontrolujte, zda lze anomálie nebo poruchy odstranit a obnovit plnou funkčnost pomocí náhradních dílů nabízených společností SAFETY-TROLL®.

Aby byly splněny technické požadavky výrobce, lze náhradní díly zakoupit pouze u společnosti SAFETYTROLL.

## 6. Čištění

K odstranění nečistot z TROLLFINGERU a multifunkční rukojeti použijte hadřík navlhčený vlažnou vodou.

## 7. Likvidace odpadu

Při demontáži dodržujte příslušné národní, regionální a/nebo místní předpisy pro likvidaci.

- Všechny materiály musí být likvidovány podle typu a v souladu s platnými regionálními předpisy.

**8. Technické údaje**

	Multifunkční rukojeť + TROLLFINGER
Rozměry v zavřeném stavu (v x š x h):	cca 180 x 47 x 47 mm
Rozměry v otevřeném stavu (v x š x h):	cca 285 x 47 x 47 mm
Vlastní hmotnost	cca 110 g
	EXTENSION + TROLLFINGER
Rozměry v zavřeném stavu (v x š x h):	cca 345 x 47 x 47 mm
Rozměry v otevřeném stavu (v x š x h):	cca 445 x 47 x 47 mm
Vlastní hmotnost	cca 165 g
Okolní teplota:	10 °C - 45 °C
Provozní teplota	10 °C - 45 °C
Relativní vlhkost vzduchu:	<70 % (bez kondenzace)
Podmínky skladování:	Chraňte TROLLFINGER spolu s multifunkční rukojetí před přímým UV zářením, teplem, chladem a vlhkostí, vlhkem a korozivními látkami a látkami obsahujícími rozpouštědla.

## 9. Preventivní opatření

Pro bezpečnost používání zařízení TROLLFINGER spolu s multifunkční rukojetí je třeba dodržovat následující opatření.

### 9.1 Před použitím

- Ujistěte se, že si budoucí uživatelé přečetli návod k provozu a porozuměli mu.
- Před použitím zařízení TROLLFINGER spolu s multifunkční rukojetí proveďte hodnocení rizik s ohledem na obsah tohoto návodu k provozu a místní podmínky v oblasti použití.
- Zajistit, aby byli budoucí uživatelé informováni o obsahu hodnocení rizik a aby byli odpovídajícím způsobem proškoleni a poučeni.

### 9.2 Během používání

- Zřetelně označte oblast použití, ve které se TROLLFINGER spolu s multifunkční rukojetí používá.
- Zablokovat nebo vymezit oblast použití, ve které se používá TROLLFINGER společně s multifunkční rukojetí, od oblasti běžného provozu.
- Chraňte oblast použití, ve které se TROLLFINGER používá společně s multifunkční rukojetí, před přístupem třetích osob.
- Při vyšetření nebezpečných a rizikových míst se mohou v oblasti použití nacházet pouze vyškolení nebo poučení uživatelé nebo osoby.
- Během předvádění nebezpečných a rizikových míst se v oblasti použití mohou pohybovat pouze vyškolení nebo poučení uživatelé.

### 9.3 Po použití & dokumentace

Výsledky vyšetření nebo prokázání zahrňte do následujících dokumentů, abyste zdůraznili potřebu nápravných opatření:

- RBU - Posouzení rizika
- GBU - hodnocení rizik (souvisejících s procesem, oblastí nebo pracovištěm)
- SUU - Bezpečnostní pokyny
- SEU - Bezpečnostní pokyny
- WI - Pracovní instrukce
- Provozní pokyny
- Dokumenty specifické pro danou společnost/dokumenty

