

LV

# SAFETY TROLLI EST19 FINGERI

Lietošanas instrukcija



**Imprint**

Šī lietošanas instrukcija ir oriģinālās lietošanas instrukcijas tulkojums. Oriģinālā lietošanas instrukcija ir sagatavota oriģinālvalodā un ir juridiski saistoša versija. Atkāpju vai interpretācijas jautājumu gadījumā noteicošas ir tikai lietošanas instrukcija.

Lietošanas instrukcija ir aizsargāta ar autortiesībām, un to drīkst izmantot tikai lietotājs vai ekspluatētājs, lai izmantotu TROLLFINGER kopā ar daudzfunkcionālo rokturi. Jebkurai lietošanas instrukcijai, to kopijai vai izrakstam trešajām personām ir nepieciešama iepriekšēja rakstiska SAFETYTROLL piekrišana. Par autortiesību pārkāpumiem ir jāmaksā kompensācija.

Ražotājs:

Markus Schnalzger

**SAFETYTROLL®**

Teckweg 2

89537 Giengen an der Brenz

Tālrunis: +49 7322 9111284

Mob. tālr.: +49 176 70 90 90 62 03

E-pasts: [info@safetytroll.de](mailto:info@safetytroll.de)

Mājas lapa: <https://www.safetytroll.de>

## Satura rādītājs

<b>1.</b>	<b>PAR ŠO ROKASGRĀMATU .....</b>	<b>4</b>
<b>2.</b>	<b>DROŠĪBA .....</b>	<b>5</b>
<b>2.1</b>	<b>Terminu definīcija .....</b>	<b>5</b>
<b>2.2</b>	<b>paredzētā izmantošana .....</b>	<b>5</b>
2.2.1	Paredzētās izmantošanas vide .....	6
2.2.2	Neparedzētā izmantošana .....	6
2.2.3	paredzama nepareiza lietošana .....	6
2.2.4	Garantija un atbildība .....	7
<b>2.3</b>	<b>Atlikušie riski .....</b>	<b>8</b>
<b>2.4</b>	<b>Personāla kvalifikācija .....</b>	<b>9</b>
2.4.1	Pamatprasības .....	9
<b>3.</b>	<b>PRODUKTA APRAKSTS .....</b>	<b>10</b>
<b>3.1</b>	<b>Atsevišķas detaļas un nosacījumi - TROLLFINGER &amp; Daudzfunkcionāls rokturis .....</b>	<b>10</b>
<b>4.</b>	<b>LIETOŠANA / DARBĪBA .....</b>	<b>13</b>
<b>4.1</b>	<b>Būvniecība un demontāža (montāža un demontāža) .....</b>	<b>14</b>
<b>5.</b>	<b>APKOPE UN UZTURĒŠANA .....</b>	<b>17</b>
<b>6.</b>	<b>TĪRĪŠANA .....</b>	<b>18</b>
<b>7.</b>	<b>ATKRITUMU IZNĪCINĀŠANA .....</b>	<b>19</b>
<b>8.</b>	<b>TEHNISKIE DATI .....</b>	<b>20</b>
<b>9.</b>	<b>PIESARDZĪBAS PASĀKUMI .....</b>	<b>21</b>
<b>9.1</b>	<b>Pirms lietošanas .....</b>	<b>21</b>
<b>9.2</b>	<b>Lietošanas laikā .....</b>	<b>21</b>
<b>9.3</b>	<b>Pēc lietošanas &amp; dokumentācija .....</b>	<b>21</b>

## Ilustrāciju saraksts

Attēls 1:	Kopējā struktūra .....	10
Attēls 2:	Statuss slēgts.....	12
Attēls 3:	Atvērts statuss.....	12

## Tabulu saraksts

Tabula 1.1:	Saīsinājumu saraksts.....	3
-------------	---------------------------	---

## Saīsinājumu saraksts

<b>SW</b>	Atslēgas izmērs
<b>PSA</b>	Individuālie aizsardzības līdzekļi
<b>RBU</b>	Riska novērtējums
<b>GBU</b>	Apdraudējuma novērtējums
<b>SUU</b>	Drošības instrukcijas dokuments
<b>SEU</b>	Drošības instruktāžas dokuments
<b>WI</b>	Darba instrukcija → Darba instrukcija

Tabula 1.1: Saīsinājumu saraksts

## 1. Par šo rokasgrāmatu

Ražotājs neuzņemas nekādu atbildību par bojājumiem, kas radušies, neievērojot šo lietošanas instrukciju, jo SAFETYTROLL® nevar kontrolēt vai paredzēt apstākļus, kādos šis produkts tiek izmantots, katram lietotājam jāpārbauda informācija saistībā ar paredzēto lietojumu. Papildus šai lietošanas instrukcijai jāievēro valsts tiesību akti un noteikumi (nelaimes gadījumu novēršana, vides aizsardzība, drošība un profesionāls darbs, ekspluatētāja pienākumi u. c.).

Šīs instrukcijas rūpīgi jāizlasa katrai personai, kas izmanto un lieto produktu, pirms tā lietošanas vai izmantošanas. Katrā gadījumā ir jāsaprot saturs. Norādījumi jānodod produkta ekspluatētājam vai jebkurai personai, kas ar to saskaras, un tie jāglabā viegli sasniedzamā vietā produkta tuvumā.

Šī lietošanas instrukcija ir pieejama arī digitālā formātā PDF formātā, ko varat viegli un ērti lejupielādēt no mūsu mājaslapas sadaļā, kas paredzēta konkrētajam produktam.

Ieteicams, lai komerciāla objekta lietotājs un ekspluatētājs vai darba devējs izmantotu šo lietošanas instrukciju kā pamatu uzņēmuma īpašajām darba aizsardzības instrukcijām.

## 2. Drošība

### 2.1 Terminu definīcija

Labākai saprotamībai un funkcionālajam aprakstam, kā arī dažādo pieejamo rokturu konstrukciju dēļ - tostarp, piemēram, Daudzfunkcionāls rokturis un EXTENSION - termins "Daudzfunkcionāls rokturis" šajos norādījumos tiek lietots savstarpēji aizvietojami. Šis termins attiecas uz visām funkcionāli līdzvērtīgām turēšanas funkcijām, kas paredzētas TROLLFINGER drošai lietošanai, uzglabāšanai un transportēšanai - neatkarīgi no konstrukcijas, materiāla vai apdares.

**Definīcija:  
MARK ONE**

Atšķirībā no cilvēka pirksta TROLLFINGER MARK ONE versijā nav saišu vai cīpslu struktūru, kas stabilizē un savieno atsevišķus kaula elementus. Tas nozīmē, ka atsevišķu pirkstu locītavu kustību amplitūda, īpaši locīšanas virzienā, nav dabiski ierobežota. Turklāt atsevišķus segmentus var atdalīt vai izvilkt atsevišķi, iedarbojoties spēkam. Tas jāņem vērā, lietojot produktu.

### 2.2 paredzētā izmantošana

Drošība TROLLFINGER un ar to saistītā daudzfunkcionālajā rokturī ir garantēta tikai tad, ja tas tiek lietots atbilstoši paredzētajai izmantošanai.

TROLLFINGER kopā ar daudzfunkcionālo rokturi ir palīgierīce, ko paredzēts izmantot, lai, fiziski izmantojot pirkstu replikas, veictu izpēti bīstamās vietās un riskiem mehāniskajās detaļās, sistēmās vai mašīnās un darba aprīkojumā un tādējādi varētu veikt piemērotus korektīvus pasākumus, lai novērstu apdraudējumus un riskus.

**Definīcija:  
Mehāniskais  
Bīstamība**

Mehāniskie apdraudējumi ir briesmas vai riski, ko rada mehānisko sastāvdaļu, mašīnu, sistēmu vai darba aprīkojuma kustīgas vai darbojošās daļas. Tās rodas mehānisku iedarbību rezultātā, jo īpaši spēku, kustību, masas vai malu iedarbības rezultātā.

Analizējamie bīstamības un riska punkti var rasties visdažādākajos produkta dzīves cikla posmos. Sākot ar agrīnajiem izstrādes posmiem un to prototipiem, sākot ar nodošanu ekspluatācijā un ar to saistītajiem testiem, līdz konstrukcijas izmaiņām un to sekām.

Turklāt TROLLFINGER kopā ar tā daudzfunkcionālo rokturi var ne tikai izmantot ražotāja atbildības jomā, bet arī atbalstīt iekārtu un sistēmu ekspluatētāju viņu pienākumu veikšanā saistībā ar darba drošību.

Turklāt TROLLFINGER var izmantot demonstrācijas nolūkos apmācības, instruktāžas un iepazīstināšanas jomā, lai demonstrētu bīstamo punktu radīto bojājumu apjomu un riskus mašīnām, kā arī darba aprīkojumam. Turklāt darbiniekam jābūt sensibilizētam turpmākai darbībai.

Šādas izpētes vai demonstrācijas rezultāts ir reālistiska traumu simulācija, piemēram, TROLLFINGER bojājumu veidā:

- Kaulu lūzumi
- Kaulu sasitumi
- Izgrieztie ievainojumi
- Nocirpumi
- Ievilkšanas traumas
- Saspiedumi
- Nobrāzumi

TROLLFINGER kopā ar daudzfunkcionālo rokturi lietotājam ir jāpārzina tā apkalpošana un lietošana, kā arī no tā izrietošās iespējamās briesmas un riski, un jāievēro par šo lietošanas instrukciju prasības.

Lietotāji ir noteikti no šādām profesionālajām grupām, kurām ir profesionālā pieredze un nesen veikta profesionālā darbība, lai atpazītu un novērtētu apdraudējumus un riskus:

- CE atbilstības inspektori vai CE koordinatori
- Darba drošības speciālisti
- Drošības inspektors
- Izstrādātāji un dizaineri
- Pasniedzēji un lektori
- Pasniedzēji
- Kvalificēts un pilnvarots personāls
- Disciplinārie priekšnieki
- Personāla instruēšana un instruktāža

Drīkst izmantot tikai šajā dokumentācijā norādītos rīkus un palīg līdzekļus.

### 2.2.1 Paredzētās izmantošanas vide

- Rūpnieciskā izmantošana
- Komerציāla izmantošana
- Rūpnieciskā apmācība

### 2.2.2 Neparedzētā izmantošana

- TROLLFINGER kopā ar daudzfunkcionālo rokturi nav piemērots lietošanai sprādzienbīstamā apkārtējā vidē.
- Neatbilstoša TROLLFINGER kopā ar daudzfunkcionālu rokturi pārbaude, sagatavošana, montāža, lietošana un iznīcināšana.
- Par šo lietošanas instrukciju sniegto norādījumu neievērošana
- Nesankcionētas konstrukcijas izmaiņas TROLLFINGER un daudzfunkcionālajā rokturī
- TROLLFINGER izmantošana elektrisko sistēmu vai daļu zem sprieguma elektriskās pārbaudes veikšanai

Jebkāda izmantošana, kas pārsniedz nodaļā "Paredzētā izmantošana" aprakstīto, tiek uzskatīta par neparedzētu izmantošanu. Ražotājs nav atbildīgs par jebkādiem bojājumiem, kas radušies šādas darbības rezultātā. Risku uzņemas tikai un vienīgi klients vai TROLLFINGER un tā daudzfunkcionālā roktura ekspluatētājs.

### 2.2.3 paredzama nepareiza lietošana

- TROLLFINGER un/vai daudzfunkcionāls rokturis izmantošana kā jebkāda veida rotaļlietu.
- TROLLFINGER izmantošana ar citām turēšanas ierīcēm, kas nav daudzfunkcionāls rokturis
- Daudzfunkcionālā roktura izmantošana citiem turēšanas uzdevumiem
- Daudzfunkcionālā roktura izmantošana dažādu veidu, veidu un formu neatļautu vielu, izņemot TROLLFINGER, uzglabāšanai un glabāšanai.

- Lietošana bez iepriekšējas bīstamo zonu un to apkārtējās videi nepieciešamo drošinātāju vai atbrīvošanas.
- Lietošana ārpus noteiktajām mehāniskās lietošanas zonām
- TROLLFINGER izmantošana elektrisko sistēmu vai daļu zem sprieguma elektriskās pārbaudes veikšanai
- Lietošana vietās, kur ir elektriskie, termiskie vai ķīmiskie apdraudējumi, kam produkts nav paredzēts.
- Citu komponentu izmantošana, kas nav definēti un uzskaitīti šajā dokumentācijā vai līgumā noteiktajos dokumentos.
- palīgīdzekļu un instrumentu izmantošana, kas nav definēti un uzskaitīti par šo lietošanas instrukciju, tehniskajos datos vai līgumā noteiktajos dokumentos.

#### 2.2.4 Garantija un atbildība

TROLLFINGER kopā ar daudzfunkcionālo rokturi atbilst jaunākajiem sasniegumiem un atzītiem drošības noteikumiem. Par šo lietošanas instrukciju sniegtā informācija un norādes ir balstītas uz iepriekšējo pieredzi un zināšanām.

Nepareiza lietošana var radīt apdraudējumus un bojājumus mehāniskajām sastāvdaļām, sistēmām vai mašīnām, kā arī darba aprikojumam un citām materiālajām vērtībām, kā arī traucēt pakārtotos procesus. Tiek izslēgta atbildība par kaitējumu, kas radies, neievērojot šo lietošanas instrukciju.

TROLLFINGER tiek izmantots, lai reālos apstākļos veicētu izpēti un demonstrētu bīstamas un riskantas zonas. Pat tad, ja izstrādājums tiek lietots atbilstoši paredzētajai izmantošanai, var rasties materiāli bojājumi, kas nav saistīti ar izstrādājuma defektu, bet gan ar tā paredzēto izmantošanu. Šo atlikušo risku uzņemas lietotājs.

Par izpētes vai demonstrējuma veikšanu ir atbildīgs lietotājs vai ekspluatētājs. Lietotājam vai ekspluatētājam apdraudējuma novērtējuma ietvaros jānosaka un jāievieš piemēroti aizsardzības pasākumi.

Pārbūves un izmaiņas, ko nav rakstiski apstiprinājis SAFETYTROLL®, rada paaugstinātu riska potenciālu un ir par pamatu atbildības izslēgšanai.

Turklāt garantija neattiecas uz šādiem bojājumiem vai defektiem, ja tie radušies viena vai vairāku šādu cēloņu dēļ:

- Nepareiza produkta nodošana apkalpošanai, apkalpošana, apkope, uzturēšana, montāža un iznīcināšana.
- Par šo lietošanas instrukciju sniegto drošības norāžu neievērošana.
- bojājumi vai defekti ekspluatācijas kļūdu dēļ
- Bojājumi vai defekti neparedzētas izmantošanas dēļ.
- bojājumi vai defekti, kas radušies dabiskā nolietojuma dēļ.
- Nepārvaramas varas radīti bojājumi vai defekti
- bojājumi vai defekti nepareizas ekspluatācijas dēļ.
- bojājumi vai defekti, kas radušies nepieļaujamu apkārtējās vides apstākļu dēļ.

**Rezerves daļas** Lai izpildītu ražotāja tehniskās prasības, tos drīkst iegādāties tikai no SAFETYTROLL®.

**Sazinieties ar mums** Ja jums ir vispārīgi vai specifiski jautājumi par produktu vai rezerves daļām, jebkurā laikā varat sazināties ar mums, izmantojot šādu e-pasta adresi.

## [INFO@SAFETYTROLL.DE](mailto:INFO@SAFETYTROLL.DE) ##

### 2.2.5 Personu ievadinstruktaža un instruktaža

Personām, kas izmanto TROLLFINGER kopā ar daudzfunkcionālo rokturi, jāievēro šajā lietošanas instrukcijā noteiktās personu grupas vai profesionālās grupas un to prasības, kā arī darba devējam vai ekspluatētājam regulāri jāapmāca par bīstamību, kas saistīta ar darbu ar TROLLFINGER kopā ar daudzfunkcionālo rokturi. Šie norādījumi ekspluatētājam jādokumentē.

Pirms TROLLFINGER kopā ar daudzfunkcionālo rokturi lietošanas visiem lietotājiem ir jāizlasa un jāizprot lietošanas instrukcija, jo īpaši nodaļa par drošību, kā arī piemērojamie valsts noteikumi.

Lietošanas instrukcija un piemērojamie valsts noteikumi ir jāuzglabā tā, lai tie būtu vienmēr pieejami.

Visa informācija un norādījumi par TROLLFINGER un daudzfunkcionālā roktura lietošanu ir balstīti uz ražotāja iepriekšējo pieredzi un zināšanām.

## 2.3 Atlikušie riski

- Traumu risks, ko var radīt asas malas vai lūzumi bojātajā TROLLFINGER vai daudzfunkcionālajā rokturī.
- Traumu riski malu vai lūzumu dēļ, ko rada TROLLFINGER lietošana bīstamā un/vai riska vietā.
- Bīstamība nekontrolētu kustību vai atsitienu dēļ lietošanas laikā
- Izpētes laikā mehāniskajām sastāvdaļām, mašīnām, sistēmām vai darba aprīkojumam nodarīti materiāli bojājumi.
- Testa rezultātu nepareiza interpretācija

Lietotājam vai ekspluatētājam apdraudējuma novērtējuma ietvaros jānosaka piemēroti aizsardzības pasākumi.

## **2.4 Personāla kvalifikācija**

### **2.4.1 Pamatprasības**

Tikai personas, no kurām var sagaidīt, ka tās uzticami veiks savu darbu, ir pilnvarotas kā lietotāji. Nav atļauts piedalīties personām, kuru reaģēšanas spējas ir traucētas, piemēram, narkotiku, alkohola, medikamentu vai citu traucējumu dēļ.

Izvēloties personālu, jāievēro lietošanas vietā spēkā esošie vecuma un darba vietas noteikumi.

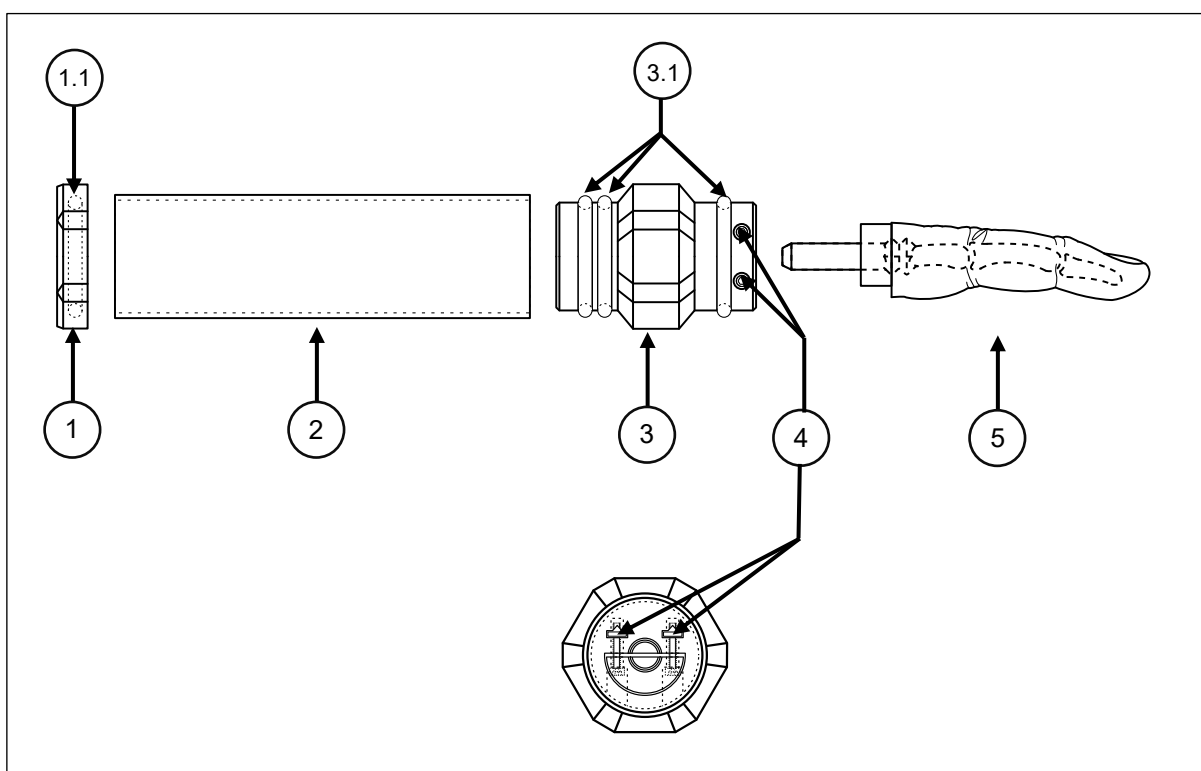
### 3. Produkta apraksts

TROLLFINGER kopējā struktūra sastāv no pirksta replikas un iestrādātas kaula imitācijas, tādējādi atspoguļojot detalizētu vīrieša rādītājpirksta repliku. TROLLFINGER atbilst vidējam vecuma grupas 18 - 65 gadu vecumam.

Pirksta replikas uzvedība situācijā kopā ar kaula imitāciju ir līdzīga īstam pirkstam. TROLLFINGER ir paredzēts kā palīgs, lai atpazītu bojājumu apmēru, demonstrējot vai veicot izpēti bīstamo un riska punktu attiecībā uz bīstamību un risku. Tādējādi tiek uzsākti nepieciešamie preventīvie pasākumi un nosakīti piemērotie bīstamības un riska mazināšanas pasākumi.

TROLLFINGER ir arī praktisks daudzfunkcionāls rokturis, ko var izmantot uzglabāšanai un kā satvērienu.

#### 3.1 Atsevišķas detaļas un nosacījumi - TROLLFINGER & Daudzfunkcionāls rokturis



Attēls 1: Kopējā struktūra

**1 - Gala vāciņš** Gala vāciņš ar iebūvētu bloķēšanas gredzenu (1.1.) novērš netīrumu iekļūšanu un ļauj novietot gala vāciņu vertikāli vai vertikāli vēlamajā glabāšanas vietā.

**2 - Roktura daļa** Roktura daļa ir vairākas funkcijas. Galvenais mērķis ir nodrošināt tīru un stingru satvērienu TROLLFINGER transportēšanas un lietošanas laikā. Turklāt roktura daļa ir būtiska turpmāk aprakstītā daudzfunkcionālā roktura sastāvdaļa.

**3 - Stiprinājuma un noslēgvāciņš**

Arī stiprinājuma un noslēgvāciņam ir vairākas funkcijas. Galvenais uzdevums ir nodrošināt TROLLFINGER drošību uzglabāšanas, transportēšanas un lietošanas laikā. Turklāt stiprinājuma un noslēgvāciņš ir gala vāciņa pretpuse, kas novērš netīrumu iekļūšanu caur uzstādītajiem blīvējuma gredzeniem (3.1.).

#### 4 - regulēšanas skrūves

Regulēšanas skrūves (cilindra galvas skrūves ar sešstūra uznavu / SW 2,5) kopā ar kvadrātveida uzgriezni tiek izmantotas, lai noregulētu TROLLFINGER izvilkšanas un turēšanas spēku no stiprinājuma un noslēgvāciņa atbilstoši pārbaudāmo bīstamo vai riska punktu apstākļiem.

Izvilkšanas un turēšanas spēka regulēšana ir papildu un atbalsta pasākums cilvēka reakcijas laikam, lai atbalstītu drošu un ātru izkļūšanu no bīstamām situācijām un/vai neparedzētiem notikumiem.

Piemēram, izvilkšanas un turēšanas spēkam jābūt iestatītam tā, lai TROLLFINGER varētu viegli izvilkēt no stiprinājuma un noslēgvāciņa paaugstinātas bīstamības zonā un tikai TROLLFINGER paliktu paaugstinātas bīstamības zonā, lai nodrošinātu iespēju izkļūt no bīstamās zonas. Savukārt mazāk bīstamā vai riskantā vietā var izvēlēties lielāku izvilkšanas un turēšanas spēku.

### OBLIGĀTA PRASĪBA

#### Turēšanas spēka regulēšana

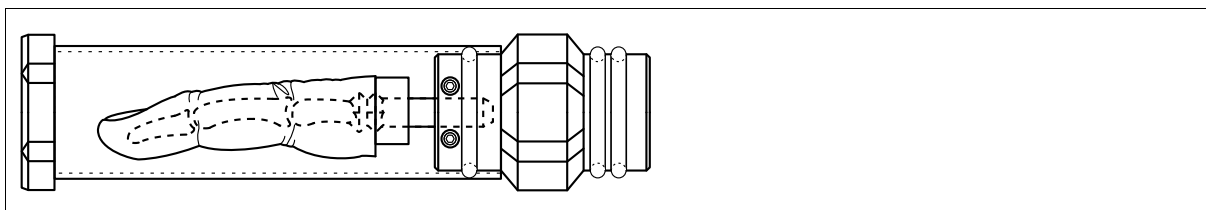


Lai vienmēr nodrošinātu izkļūšanas iespēju, izvilkšanas un turēšanas spēku nekādā gadījumā nedrīkst izvēlēties tādu, lai TROLLFINGER vairs nevarētu izvilkēt no stiprinājuma un noslēgvāciņa.

Arī izvilkšanas un turēšanas spēks starp TROLLFINGER un stiprinājuma un noslēgvāciņu nedrīkst būt lielāks par turēšanas spēku starp stiprinājuma un noslēgvāciņu un roktura daļu.

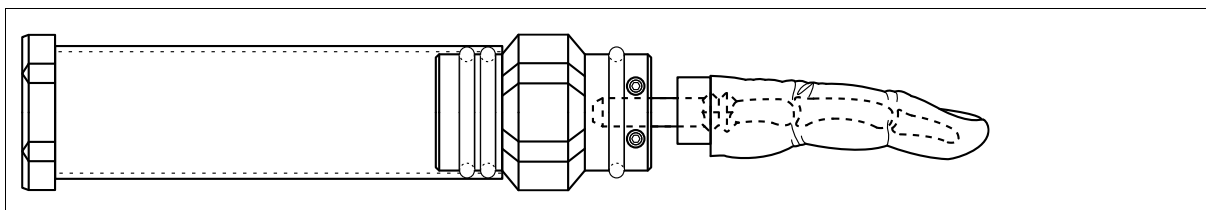
**5 - TROLLFINGER** TROLLFINGER ir palīgierīce, ko paredzēts izmantot, lai ar pirksta replikas palīdzību demonstrētu vai veictu izpēti bīstamo un riska punktu attiecībā uz mehāniskiem komponentiem un/vai mašīnām un iekārtām un tādējādi varētu veikt atbilstošus korektīvus pasākumus, lai novērstu briesmas un riskus.

**## Daudzfunkcionāls rokturis ##** Daudzfunkcionāls rokturis sastāv no atsevišķām daļām - gala vāciņa (1), roktura daļas (2) un stiprinājuma un noslēgvāciņa (3). Tas kalpo arī kā uzglabāšanas vieta un kā rokturis TROLLFINGER (5) kopā ar stiprinājuma un noslēgvāciņu.



Attēls 2: Statuss slēgts

**1 - Slēgts** Slēgtu TROLLFINGER kopā ar daudzfunkcionālo rokturi var ne tikai ērti transportēt no uzglabāšanas vietas uz pielietojuma jomu, bet pēc lietošanas to var arī glīti uzglabāt dokumentācijas un arhivēšanas vajadzībām.



Attēls 3: Atvērts statuss

**1 - Atvērts** Atvērtā stāvoklī TROLLFINGER ir gatavs lietošanai kopā ar daudzfunkcionālo rokturi.

## 4. Lietošana / darbība

Pirms TROLLFINGER kopā ar daudzfunkcionālo rokturi lietotājam jāizlasa, jāizprot un jāievēro lietošanas instrukcija.

Par šo lietošanas instrukciju mērķis ir sniegt lietotājam norādījumus par to, kā lietot TROLLFINGER kopā ar daudzfunkcionālo rokturi. Tas ietver:

- Droša produkta nodošana ekspluatācijā, lietošana, apkope, uzturēšana, montāža un iznīcināšana.
- Drošība un lietošana bīstamajā vai riska vietā, kas jādemonstrē un jāanalizē.

### NORĀDE

#### Vispārīgas norādes - Lietošanas instrukcija



Tikai zinot par šo lietošanas instrukciju, var izvairīties no kļūdām, strādājot ar TROLLFINGER kopā ar daudzfunkcionālo rokturi, un no bīstamām situācijām un riskiem lietotājam, kā arī no bojājumiem.

Ražotājs neuzņemas nekādu atbildību par jebkāda veida bojājumiem vai darbības traucējumiem, kas radušies, neievērojot par šo lietošanas instrukciju.

### NORĀDE

#### NORĀDE par izmantošanu un arhivēšanu<sup>1</sup>



TROLLFINGER izmantošana un/vai arhivēšana kopā ar daudzfunkcionālo rokturi neaizstāj parastās bīstamības un risku un ar tiem saistīto korektīvo pasākumu novērtēšanas un dokumentēšanas formas.

### OBLIGĀTA PRASĪBA

#### Lietojiet aizsargbrilles



Lai izvairītos no acu traumām, visā TROLLFINGER lietošanas un turpmākās izpētes laikā kopā ar daudzfunkcionālo rokturi valkājiet aizsargbrilles.

<sup>1</sup> Arhivēšana nozīmē pastāvīgu un nemainītu TROLLFINGER kopā ar daudzfunkcionālu rokturi glabāšanu pēc lietošanas, lai jebkurā laikā varētu piekļūt ar TROLLFINGER veiktajiem demonstrējumiem un/vai pārbaudes rezultātiem.

**OBLIGĀTA PRASĪBA****Pielietojuma joma un kustību brīvība**

Pārliecinieties, ka kopā ar daudzfunkcionālo rokturi vienmēr ir pietiekama kustību brīvība un telpa, lai izvairītos no TROLLFINGER pielietojuma jomā. Turklāt pārvietošanās vai evakuācijas telpai jābūt bez šķēršļiem.

Tas ir vienīgais veids, kā nodrošināt, ka jūs varat ātri un jebkurā laikā izglābties no iespējamām un neparedzamām bīstamām situācijām.

**OBLIGĀTA PRASĪBA****Daudzkārtēja lietošana**

TROLLFINGER ir paredzēts tikai vienreizējai lietošanai. Neskatoties uz rūpīgu izpēti vai apskati, vai pēc lietošanas nav radušies bojājumi, nevar garantēt, ka TROLLFINGER nav guvis slēptus bojājumus bojājumu veidā.

Nenoskaidroti bojājumi, kas izpaužas kā bojājumi, var radīt paaugstinātu risku lietotājam turpmākas lietošanas laikā un/vai izpētes rezultāts var zaudēt savu nozīmi un skaidrību.

**OBLIGĀTA PRASĪBA****Pārbaudiet, vai nav bojājumu un pilnība**

Pirms katras lietošanas reizes jāpārbauda, vai TROLLFINGER un daudzfunkcionāls rokturis nav bojāts un vai atsevišķās detaļas nav pilnībā komplektētas, lai nodrošinātu nevainojamu darbību. Tālāk sniegts saraksts, kurā norādīti iespējamie bojājumu veidi un īpašības, kas jānovērš uz kopējās konstrukcijas un atsevišķiem komponentiem:

- Plaisas
- Frakcijas
- Trūkst atsevišķu daļu
- Uzgrīzņi
- Skrūves nav saķeres
- Asas malas
- Abrāzija
- Cuts
- Piemaisījumi
- Saspiešanas, turēšanas un bloķēšanas spēka zudums
- utt.

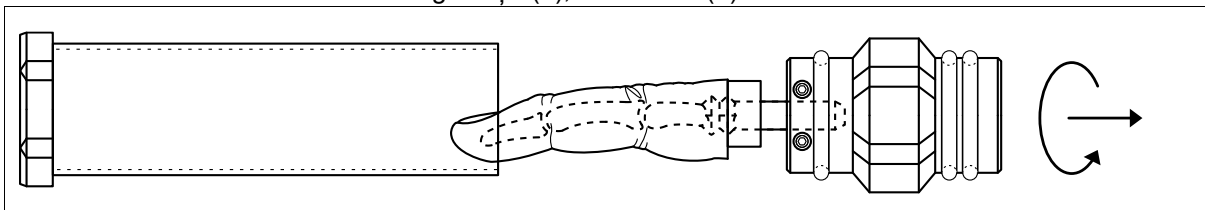
Ja ir konstatējami bojājumi, atsevišķu detaļu iztrūkums, netīrumi, traumas, kas izpaužas kā TROLLFINGER un/vai daudzfunkcionāls rokturis un/vai ierobežota darbība, tie attiecīgi jāmarķē un nekavējoties jāizslēdz no lietošanas; arī turpmāka lietošana ir stingri aizliegta.

Pārbaudiet, vai ar SAFETYTROLL piedāvāto rezerves daļu palīdzību var novērst anomālijas vai traucējumus un atjaunot pilnu funkcionalitāti.

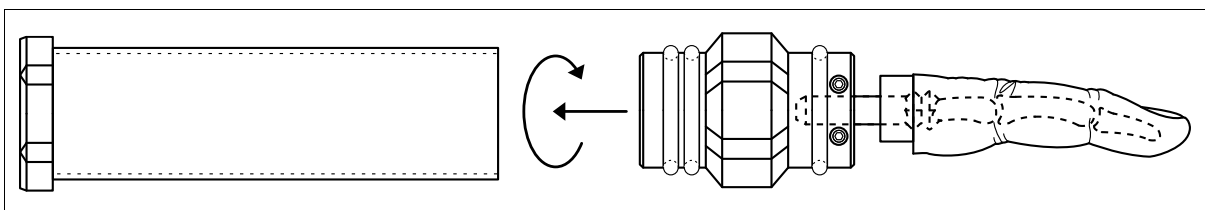
Lai izpildītu ražotāja tehniskās prasības, rezerves daļas drīkst iegādāties tikai no SAFETYTROLL®.

**4.1 Būvniecība un demontāža (montāža un demontāža)****Struktūra**

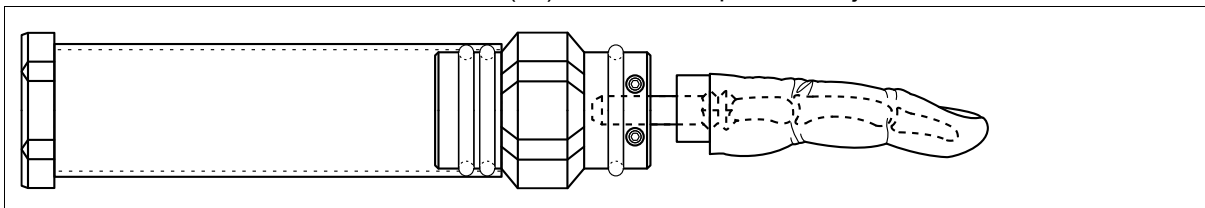
- 1) Lai sagatavotu TROLLFINGER (5) lietošanai, ar pagrieziena un vilkšanas kustību atskrūvējiet TROLLFINGER (5), ieskaitot stiprinājuma un noslēgvāciņu (3), no roktura (2).



- 2) Šajā posmā pagrieziet TROLLFINGERU (5), ieskaitot stiprinājuma un noslēgvāciņu (3), par 180°. Pēc tam, pagriežot un stumjot, roktura daļai (2) tiek ievietots TROLLFINGER (5), ieskaitot stiprinājuma un noslēgvāciņu (3).



- 3) Tagad jūs esat sagatavojuši TROLLFINGER (5), ieskaitot daudzfunkcionālo rokturi (##), lietošanai nepieciešamajā formā.



- 4) Pirms bīstamo un riska punktu izpētes vai demonstrēšanas izmantot TROLLFINGER (5), noregulējiet izvilkšanas un turēšanas spēku, ar kādu TROLLFINGER (5) jāizvelk no stiprinājuma un noslēgvāciņa (3). Lai to izdarītu, ar sešstūra atslēgu (SW 2.5) ar rokām vienmērīgi pagrieziet abas sešstūra skrūves (4), lai samazinātu vai palielinātu izvilkšanas un turēšanas spēku. **Izvairieties no nevajadzīga spēka pielietošanas!**
- b) Skrūves kustība pulksteņrādītāja kustības virzienā palielina izvilkšanas un turēšanas spēku.
- c) Skrūves kustība pretēji pulksteņrādītāja rādītāja virzienam samazina izvilkšanas un turēšanas spēku.
- 5) Tagad jūsu TROLLFINGER ir gatavs lietošanai kopā ar daudzfunkcionālo rokturi.

- Izpēte** 6) Lai noteiktu bojājumu apmēru vai bojājuma smaguma pakāpi, TROLLFINGER pēc lietošanas ir rūpīgi jāpārbauda. Uzmanība jāpievērš ne tikai iespējamam ārējiem ievainojumiem, kas izpaužas kā bojājumi, piemēram, iegriezumi, sagriešana, saspiešana un/vai nobrāzumi, bet arī iespējamam kaulu vai kaulu imitāciju lūzumiem vai saspiedumiem. Lai to izdarītu, uzmanīgi un uzmanīgi atdaliel pirksta repliku no kaula imitācijas. Veicot TROLLFINGER izpēti un iegūstot rezultātus un konstatējumus, var noteikt, definēt un dokumentēt piemērotus korektīvos pasākumus attiecīgo apdraudējumu un risku novēršanai.

### BRĪDINĀJUMS

**Lietotāja traumu risks TROLLFINGER izpētes laikā, lai konstatētu bojājumus vai savainojumus, kas izpaužas kā bojājumi.**



Pastāv risks, ka pēc lietošanas uz TROLLFINGER var atrasties smailas un/vai asas malas vai citas iespējamās mehāniskā spēka izraisītas traumas.

Izpēte, lai noteiktu, vai TROLLFINGER nav bojāts, ietver piemērotu individuālo aizsardzības līdzekļu lietošanu, piemēram, pret iegriezumiem izturīgus cimdus un aizsargbrilles.

- Demontāža** 7) Lai pēc demonstrēšanas vai izpētes sagatavotu TROLLFINGER kopā ar daudzfunkcionālo rokturi glabāšanai vai arhivēšanai, atkārtojiet 1.-4. darbību apgrieztā secībā.

## 5. Apkope un uzturēšana

Apkope un uzturēšana nodaļā ir aprakstīti galvenie pasākumi, kas attiecas uz TROLLFINGER un daudzfunkcionālo rokturi, kā arī uz regulāru pārbaudi, apkopi un remontu. Lai nodrošinātu to gatavību lietošanai un ilgu kalpošanas laiku, ievērojiet turpmāk sniegtos apkopes ieteikumus:

- 1) pārbauda, vai nav redzamu bojājumu vai nolietojuma.
- 2) Pārbaudiet, vai nav piesārņojuma
  - Skatīt "6 - Tīrīšana".
- 3) Funkcionalitātes pārbaude
- 4) Pārbaudiet, vai ir pilnība un vai trūkst atsevišķu daļu.



### NORĀDE

#### Vispārīgas norādes - Apkope un uzturēšana - Intervāls

**Ieteikums:**

Pirms katras lietošanas reizes!



### NORĀDE

#### Vispārīgas norādes - Apkope un uzturēšana

TROLLFINGER vai daudzfunkcionāls rokturis ir jāizņem no ekspluatācijas, ja apkopes un apkopes darbu laikā tiek konstatētas jebkādas novirzes vai traucējumi.

Pārbaudiet, vai ar SAFETYTROLL piedāvāto rezerves daļu palīdzību var novērst anomālijas vai traucējumus un atjaunot pilnu funkcionalitāti.

Lai izpildītu ražotāja tehniskās prasības, rezerves daļas drīkst iegādāties tikai no SAFETYTROLL®.

## 6. Tīrīšana

Lai notīrītu netīrumus no TROLLFINGER un daudzfunkcionālā roktura, izmantojiet drānu, kas samitrināta ar remdenu ūdeni.

## 7. Atkritumu iznīcināšana

Demontāžas laikā ievērojiet attiecīgās valsts, reģionālos un/vai vietējos noteikumus par utilizāciju.

- Visi materiāli jālikvidē pēc veida un saskaņā ar spēkā esošajiem reģionālajiem noteikumiem.

**8. Tehniskie dati**

	Daudzfunkcionāls rokturis + TROLLFINGER
Slēgta izmēri (H x W x D):	apm. 180 x 47 x 47 mm
Atvērtā stāvokļa izmēri (H x W x D):	aptuveni 285 x 47 x 47 mm
Pašmasa	aptuveni 110 g
	EXTENSION + TROLLFINGER
Slēgta izmēri (H x W x D):	apm. 345 x 47 x 47 mm
Atvērtā stāvokļa izmēri (H x W x D):	apm. 445 x 47 x 47 mm
Pašmasa	aptuveni 165 g
Apkārtējā temperatūra:	10 °C - 45 °C
Lietošanas temperatūra	10 °C - 45 °C
Relatīvais gaisa mitrums:	<70 % (bez kondensācijas)
Uzglabāšanas apstākļi:	Aizsargājiet TROLLFINGER kopā ar daudzfunkcionālo rokturi no tieša UV starojuma, karstuma, aukstuma un mitruma, mitruma un korozīvām un šķīdinātājus saturošām vielām.

## 9. Piesardzības pasākumi

Lai nodrošinātu TROLLFINGER kopā ar daudzfunkcionālo rokturi drošu lietošanu, jāievēro šādi piesardzības pasākumi.

### 9.1 Pirms lietošanas

- Pārliecinieties, ka nākamie lietotāji ir izlasījuši un sapratuši lietošanas instrukciju.
- Pirms TROLLFINGER kopā ar daudzfunkcionālo rokturi izmantošanas veiciet apdraudējuma novērtējumu, ņemot vērā par šo lietošanas instrukciju un vietējos apstākļus pielietojuma jomā.
- Nodrošināt, ka nākamie lietotāji ir informēti par apdraudējuma novērtējuma saturu un ir attiecīgi apmācīti un instruēti.

### 9.2 Lietošanas laikā

- Skaidri norādiet pielietojuma jomu, kurā TROLLFINGER tiek izmantots kopā ar daudzfunkcionālo rokturi.
- Bloķējiet vai norobežojiet pielietojuma jomu, kurā TROLLFINGER tiek izmantots kopā ar daudzfunkcionālu rokturi, no parastās darbības zonas.
- Aizsargājiet pielietojuma jomu, kurā TROLLFINGER tiek izmantots kopā ar daudzfunkcionālo rokturi, no trešo personu piekļuves.
- Bīstamo un riska punktu izpēti laikā tiešā pielietojuma jomā drīkst atrasties tikai apmācīti vai instruēti lietotāji vai personas.
- Bīstamības un riska punktu demonstrēšanas laikā tiešā pielietojuma jomā drīkst atrasties tikai apmācīti vai instruēti lietotāji.

### 9.3 Pēc lietošanas & dokumentācija

Lai uzsvētu nepieciešamību veikt koriģējošus pasākumus, izpēti vai demonstrējuma rezultātus iekļaujiet turpmākajos dokumentos:

- RBU - Riska novērtējums
- GBU - Apdraudējuma novērtējums (saistībā ar procesu, teritoriju vai darba vietu)
- SUU - Drošības instrukcijas dokuments
- SEU - Drošības instrukcija
- WI - Darba instrukcija
- Darba aizsardzības instrukcijas
- Uzņēmumam specifiski dokumenti/dokumenti

