

IT

SAFETY
TROLLI EST19
FINGERI

Istruzioni per l'uso

Note legali

Le presenti istruzioni per l'uso sono una traduzione delle istruzioni per l'uso originali.

Le istruzioni per l'uso originali sono state redatte nella lingua originale e costituiscono la versione legalmente vincolante. In caso di discrepanze o questioni interpretative, fanno fede esclusivamente le istruzioni per l'uso originali.

Le istruzioni per l'uso sono protette dal diritto d'autore e possono essere utilizzate solo dall'utente o dall'utilizzatore per l'impiego del TROLLFINGER insieme alla maniglia multifunzione. Qualsiasi divulgazione delle istruzioni per l'uso, di copie o estratti dello stesso a terzi richiede il previo consenso scritto della società SAFETYTROLL®. Le violazioni del diritto d'autore e del copyright comportano l'obbligo di risarcimento danni.

Produttore:

Markus Schnalzger

SAFETYTROLL®

Teckweg 2

89537 Giengen an der Brenz

Tel.: +49 7322 9111284

Cellulare: +49 176 70 90 62 03

E-mail: info@safetytroll.de

Homepage: <https://www.safetytroll.de>

Indice

1.	INFORMAZIONI SU QUESTE ISTRUZIONI	4
2.	SICUREZZA	5
2.1	Definizione dei termini	5
2.2	Uso previsto.....	5
2.2.1	Contesto dell'uso previsto	6
2.2.2	Uso non previsto	6
2.2.3	Uso improprio prevedibile.....	6
2.2.4	Garanzia e responsabilità.....	7
2.3	Rischi residui.....	8
2.4	Qualificazione del personale	9
2.4.1	Requisiti essenziali.....	9
3.	DESCRIZIONE DEL PRODOTTO	10
3.1	Componenti e condizioni - TROLLFINGER e maniglia multifunzione	10
4.	UTILIZZO / FUNZIONAMENTO.....	13
4.1	Montaggio e smontaggio	15
5.	MANUTENZIONE PREVENTIVA E CORRETTIVA	17
6.	PULIZIA.....	18
7.	SMALTIMENTO.....	19
8.	DATI TECNICI	20
9.	PRECAUZIONI	21
9.1	Prima dell'uso	21
9.2	Durante l'utilizzo	21
9.3	In base all'uso e alla documentazione	21

Indice delle figure

Immagine 1:	Struttura generale	10
Immagine 2:	Stato chiuso	12
Immagine 3:	Stato aperto	12

Indice delle tabelle

Tabella 1. 1:	Elenco delle abbreviazioni	3
---------------	----------------------------------	---

Elenco delle abbreviazioni

SW	Apertura chiave
DPI	Dispositivo di protezione individuale
RBU	Valutazione del rischio
GBU	Valutazione dei rischi
SUU	Documento di istruzioni di sicurezza
SEU	Documento di istruzioni di sicurezza
WI	Work Instruction <input type="checkbox"/> Istruzioni di lavoro

Tabella 1. 1: Elenco delle abbreviazioni

1. Informazioni su queste istruzioni

Il produttore non si assume alcuna responsabilità per danni causati dal mancato rispetto delle presenti istruzioni per l'uso; poiché la ditta SAFETYTROLL® non può controllare né prevedere le condizioni in cui questo prodotto viene utilizzato, ogni utente deve verificare le informazioni nel contesto specifico dell'uso previsto. Oltre alle presenti istruzioni per l'uso, devono essere rispettate le norme e le disposizioni di legge nazionali (prevenzione degli infortuni, tutela dell'ambiente, lavoro sicuro e a regola d'arte, obblighi dell'utilizzatore ecc.).

Le presenti istruzioni devono essere lette attentamente da chiunque utilizzi il prodotto prima di qualsiasi impiego o utilizzo. I contenuti riportati devono essere compresi in ogni caso. Le istruzioni devono essere consegnate all'utilizzatore del prodotto o a chiunque entri in contatto con esso e devono essere conservate a portata di mano in prossimità del prodotto.

Le presenti istruzioni per l'uso sono disponibili anche in formato digitale come PDF, che potete scaricare in modo semplice e comodo dalla nostra homepage nell'area download dedicata al prodotto.

Si raccomanda all'utente e all'utilizzatore di una struttura commerciale o al datore di lavoro di utilizzare le presenti istruzioni per l'uso come base per le istruzioni operative specifiche dell'azienda.

2. Sicurezza

2.1 Definizione dei termini

Per una maggiore comprensibilità e una descrizione funzionale, nonché in considerazione delle diverse versioni di impugnature disponibili - tra cui ad es. MANIGLIA MULTIFUNZIONE ed EXTENSION - in questo manuale viene utilizzato il termine «Maniglia multifunzione» in modo generico. Questo termine comprende tutte le funzioni di fissaggio funzionalmente equivalenti, previste per l'uso, la conservazione e il trasporto in sicurezza del TROLLFINGER, indipendentemente dal design, dal materiale o dall'esecuzione.

**Definizione:
MARK ONE**

Il TROLLFINGER nella versione MARK ONE, a differenza di un dito umano, non dispone di strutture legamentose e tendinee che stabilizzano e collegano tra loro i singoli elementi ossei. Di conseguenza, il raggio di movimento delle singole articolazioni delle dita, in particolare nella direzione di flessione, non è limitato in modo naturale. Inoltre, i singoli segmenti possono essere separati o distanziati l'uno dall'altro mediante l'applicazione di una forza. Di ciò si deve tenere conto durante l'utilizzo.

2.2 Uso previsto

La sicurezza durante l'uso del TROLLFINGER e della relativa maniglia multifunzione è garantita solo se il prodotto viene utilizzato in modo previsto.

Il TROLLFINGER, insieme alla maniglia multifunzione, è uno strumento ausiliario che deve essere utilizzato per effettuare un esame dei punti pericolosi e dei rischi presenti su componenti meccanici, impianti o macchine e attrezzature di lavoro attraverso l'uso fisico di una riproduzione di un dito, al fine di poter adottare misure adeguate per l'eliminazione dei pericoli e dei rischi.

**Definizione:
Meccanica
Pericolo**

I pericoli meccanici sono pericoli o rischi causati da parti in movimento o in azione di componenti meccanici, macchine, impianti o attrezzature di lavoro. Essi derivano da sollecitazioni meccaniche, in particolare da forze, movimenti, masse o spigoli.

I punti di pericolo e di rischio da esaminare possono presentarsi nelle fasi più disparate del ciclo di vita del prodotto. A partire dalle prime fasi di sviluppo e dai relativi prototipi, passando per la messa in servizio e i relativi test, fino alle modifiche costruttive e alle loro ripercussioni.

Inoltre, il TROLLFINGER, insieme alla sua maniglia multifunzione, non solo può essere utilizzato nell'ambito di responsabilità di un produttore, ma può anche supportare gli utilizzatori di macchine e impianti nei loro obblighi in materia di sicurezza sul lavoro.

Inoltre, il TROLLFINGER può essere utilizzato a scopo dimostrativo nei settori della formazione, dell'addestramento e dell'istruzione per illustrare l'entità dei danni causati dai punti pericolosi e dai rischi presenti sulle macchine, nonché sulle attrezzature di lavoro e sui mezzi di produzione. Inoltre, l'operatore deve essere sensibilizzato al successivo utilizzo.

Il risultato di tale esame o dimostrazione è una simulazione realistica di lesione sotto forma di danneggiamento del TROLLFINGER, come ad esempio:

- Fratture ossee
- Contusioni ossee
- Ferite da taglio
- Lesioni da cesoiamento
- Lesioni da intrappolamento

- Schiacciamenti
- Abbrancature

L'utente del TROLLFINGER, insieme alla sua maniglia multifunzione, deve avere familiarità con l'uso e la manipolazione, nonché con i possibili pericoli e rischi che ne derivano, e deve rispettare i requisiti delle presenti istruzioni per l'uso.

Gli utenti appartengono alle seguenti categorie professionali, che dispongono di esperienza lavorativa e svolgono attualmente attività professionali finalizzate all'individuazione e alla valutazione di pericoli e rischi:

- Responsabili della conformità CE o coordinatori CE
- Personale qualificato per la sicurezza sul lavoro
- Responsabili della sicurezza
- Sviluppatori o progettisti
- Docenti
- Formatori
- Personale addetto e addetto al controllo
- Superiori disciplinari
- Personale addetto alla formazione e all'istruzione

È consentito utilizzare esclusivamente gli strumenti e i mezzi ausiliari indicati nella presente documentazione.

2.2.1 Contesto dell'uso previsto

- Uso industriale
- Uso commerciale
- Formazione professionale

2.2.2 Uso non previsto

- Il TROLLFINGER, insieme alla sua maniglia multifunzione, non è adatto all'uso in ambienti a rischio di esplosione
- Controllo, preparazione, montaggio, utilizzo e smaltimento impropri del TROLLFINGER insieme alla maniglia multifunzione
- Mancato rispetto delle istruzioni riportate nelle presenti istruzioni per l'uso
- Modifiche strutturali arbitrarie del TROLLFINGER e della maniglia multifunzione
- Utilizzo del TROLLFINGER per il controllo di impianti elettrici o su parti in tensione

Qualsiasi utilizzo che esuli da quanto descritto nel capitolo «Uso previsto» è considerato non previsto. Il produttore non risponde dei danni che ne derivano. Il rischio è a carico esclusivo del cliente o dell'utilizzatore del TROLLFINGER insieme alla sua maniglia multifunzione.

2.2.3 Uso improprio prevedibile

- L'uso del TROLLFINGER e/o della maniglia multifunzione come giocattolo di qualsiasi tipo
- L'uso del TROLLFINGER con mezzi di fissaggio diversi dalla maniglia multifunzione

- L'utilizzo della maniglia multifunzione per altre funzioni di presa
- L'uso della maniglia multifunzione per la conservazione e lo stoccaggio di sostanze non consentite in diversi stati, tipi e forme, ad eccezione del TROLLFINGER
- Utilizzo senza previa disattivazione, fusibili o sblocco dei punti pericolosi e dell'ambiente circostante
- Utilizzo al di fuori dei campi di applicazione meccanici definiti
- Utilizzo del TROLLFINGER per il controllo di impianti elettrici o su parti in tensione
- Utilizzo in aree con pericoli elettrici, termici o chimici per i quali il prodotto non è progettato
- L'utilizzo di altri componenti non definiti ed elencati nella presente documentazione o nei documenti concordati contrattualmente
- L'utilizzo di ausili e strumenti non definiti e non elencati nelle presenti istruzioni per l'uso, nei dati tecnici o nei documenti concordati contrattualmente

2.2.4 Garanzia e responsabilità

Il TROLLFINGER, in combinazione con la maniglia multifunzione, è conforme allo stato dell'arte e alle norme di sicurezza riconosciute. Le indicazioni e le note contenute nelle presenti istruzioni per l'uso si basano sulle esperienze e sulle conoscenze acquisite finora.

Un uso improprio può causare pericoli e danni a componenti meccanici, impianti o macchine, nonché a attrezzature di lavoro e altri beni materiali, compromettendo i processi a valle. È esclusa qualsiasi responsabilità del produttore per danni derivanti dalla mancata osservanza delle presenti istruzioni per l'uso.

Il TROLLFINGER serve all'esame e alla dimostrazione di punti di pericolo e di rischio in condizioni realistiche. In tal caso, anche in caso di uso previsto, possono verificarsi danni materiali non imputabili a un difetto del prodotto, ma all'uso previsto. Questo rischio residuo viene accettato dall'utente.

La responsabilità per l'esecuzione di esami o dimostrazioni spetta all'utente o all'utilizzatore.

Misure di protezione adeguate devono essere definite e attuate dall'utente o dall'utilizzatore nell'ambito della valutazione dei rischi.

Modifiche e trasformazioni non approvate per iscritto dalla ditta SAFETY-TROLL® comportano un aumento del rischio e comportano l'esclusione di responsabilità.

Sono inoltre esclusi dalla garanzia i seguenti danni o difetti, qualora siano riconducibili a una o più delle seguenti cause:

- Messa in funzione, uso, manutenzione preventiva e correttiva, riparazione, montaggio e smaltimento impropri del prodotto
- Mancato rispetto delle indicazioni di sicurezza contenute nelle presenti istruzioni per l'uso
- Danni o difetti causati da errori di utilizzo
- Danni o difetti causati da un uso non previsto
- Danni o difetti dovuti alla normale usura
- Danni o difetti causati da cause di forza maggiore
- Danni o difetti causati da un uso improprio
- Danni o difetti causati da condizioni ambientali non consentite

Ricambi Per soddisfare i requisiti tecnici del produttore, questi devono essere acquistati esclusivamente dalla ditta SAFETYTROLL®.

Contatti Se avete domande generali o specifiche sul prodotto o sui ricambi, non esitate a contattarci in qualsiasi momento all'indirizzo e-mail seguente.

INFO@SAFETYTROLL.DE

2.2.5 Istruzione e formazione delle persone

Le persone che utilizzano il TROLLFINGER insieme alla maniglia multifunzione devono appartenere alle categorie di persone o ai gruppi professionali definiti nelle presenti istruzioni per l'uso e soddisfarne i requisiti; devono inoltre essere regolarmente istruite dal datore di lavoro o dall'utilizzatore sui pericoli connessi all'utilizzo del TROLLFINGER insieme alla maniglia multifunzione. Queste istruzioni devono essere documentate dall'utilizzatore.

Prima di utilizzare il TROLLFINGER insieme alla maniglia multifunzione, tutti gli utenti devono aver letto e compreso le istruzioni per l'uso, in particolare il capitolo sulla sicurezza, nonché le normative nazionali vigenti.

Le istruzioni per l'uso e le normative nazionali vigenti devono essere conservate in modo da essere accessibili in qualsiasi momento.

Tutte le indicazioni e le note relative all'uso del TROLLFINGER in combinazione con la maniglia multifunzione sono fornite tenendo conto delle esperienze e delle conoscenze acquisite finora dal produttore.

2.3 Rischi residui

- Rischio di lesioni dovuto a spigoli vivi o punti di rottura sul TROLLFINGER o sulla maniglia multifunzione danneggiati
- Pericolo di lesioni dovuto a spigoli vivi o punti di rottura che si sono creati in aggiunta nel punto di pericolo e/o di rischio a seguito dell'utilizzo del TROLLFINGER
- Pericolo dovuto a movimenti incontrollati o contraccolpi durante l'uso
- Danni materiali a componenti meccanici, macchine, impianti o attrezzature di lavoro causati dall'esame
- Errata interpretazione dei risultati degli esami

Le misure di protezione adeguate devono essere definite dall'utente o dall'utilizzatore nell'ambito della valutazione dei rischi.

2.4 Qualificazione del personale

2.4.1 Requisiti essenziali

Sono ammesse come utenti solo persone dalle quali ci si può aspettare che svolgano il proprio lavoro in modo affidabile. Non è consentito l'accesso a persone la cui capacità di reazione sia compromessa, ad esempio da droghe, alcol, farmaci o altre menomazioni.

Nella selezione del personale occorre rispettare le disposizioni relative all'età e alla professione vigenti nel luogo di impiego.

3. Descrizione del prodotto

Il TROLLFINGER è costituito, nella sua struttura complessiva, da una riproduzione del dito e da un'imitazione dell'osso incastonata e riflette quindi una riproduzione fedele nei dettagli di un indice maschile. Il TROLLFINGER corrisponde a una taglia media della fascia d'età 18 - 65 anni.

Il comportamento della riproduzione delle dita in relazione all'imitazione delle ossa, a seconda della situazione, è simile a quello di un dito reale; il TROLLFINGER deve servire come strumento ausiliario per riconoscere l'entità del danno attraverso la dimostrazione o l'esame dei punti di pericolo e di rischio e quindi avviare le misure di prevenzione necessarie, nonché dedurre misure adeguate per la riduzione dei pericoli e dei rischi.

Inoltre, il TROLLFINGER è dotato di una pratica maniglia multifunzione che funge sia da supporto per riporlo sia da maniglia.

3.1 Componenti e condizioni - TROLLFINGER e maniglia multifunzione

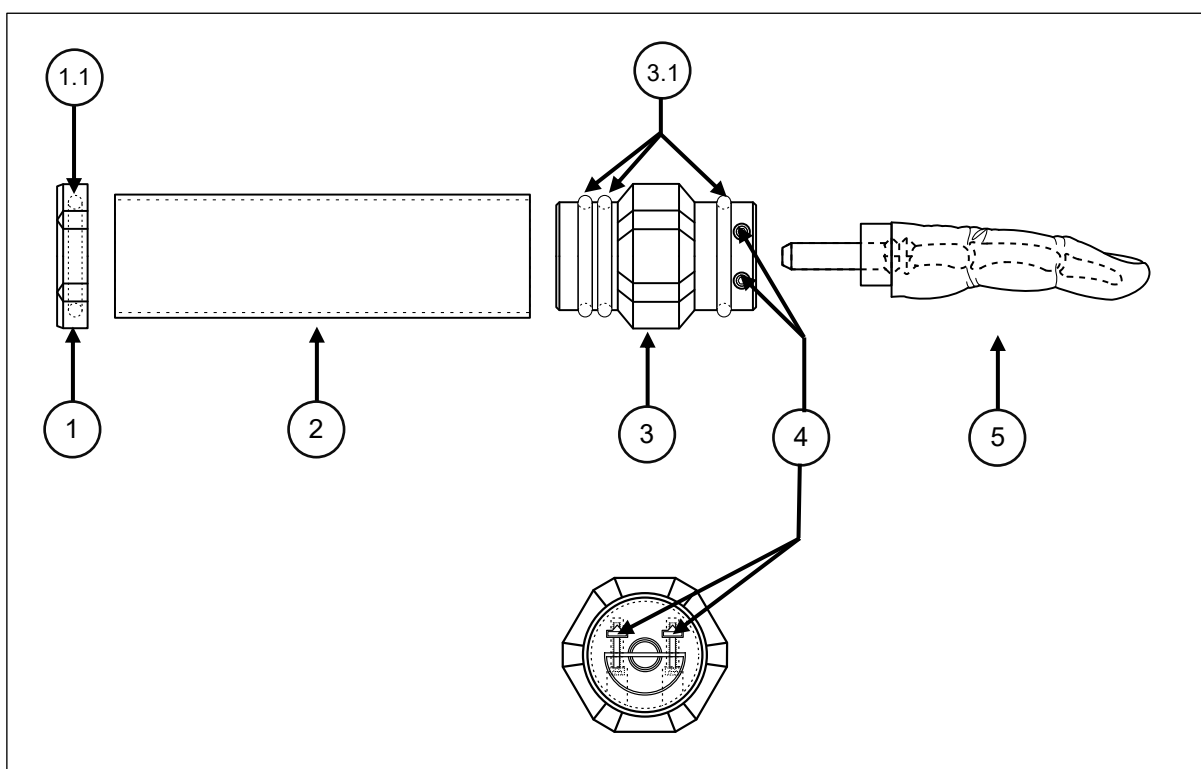


Immagine 1: Struttura generale

1 - Cappuccio terminale

Il cappuccio terminale con l'anello di chiusura integrato (1.1) impedisce da un lato la penetrazione di impurità e dall'altro offre la possibilità di un posizionamento verticale o in piedi nel luogo di stoccaggio desiderato.

2 - Impugnatura

L'impugnatura svolge diverse funzioni contemporaneamente. Si garantisce principalmente una presa salda e sicura durante il trasporto e l'utilizzo del TROLLFINGER. Inoltre, l'impugnatura è un componente essenziale della maniglia multifunzione descritta di seguito.

3 - Cappuccio di tenuta e chiusura

Anche il cappuccio di tenuta e chiusura ha più di una funzione. Il compito principale è quello di mantenere il TROLLFINGER in condizioni di sicurezza durante lo stoccaggio, il trasporto e l'utilizzo. Inoltre, il cappuccio di tenuta e chiusura è la controparte del cappuccio terminale, che impedisce la penetrazione di impurità grazie agli anelli di chiusura installati (3.1).

4 - Viti di regolazione

Le viti di regolazione (viti a testa cilindrica con esagono incassato / SW 2,5) insieme al dado quadrato servono ad adattare la forza di estrazione e di tenuta del TROLLFINGER dal cappuccio di tenuta e chiusura alle condizioni dei punti di pericolo o di rischio da esaminare.

La regolazione della forza di estrazione e di tenuta è una misura aggiuntiva e di supporto al tempo di reazione umano, volta a favorire una fuga sicura e rapida da situazioni di pericolo e/o in caso di eventi imprevedibili.

Ad esempio, la forza di estrazione e di tenuta deve essere regolata in modo tale che, in presenza di un punto altamente pericoloso o a rischio, il TROLLFINGER possa essere facilmente estratto dal cappuccio di tenuta e di chiusura e solo il TROLLFINGER rimanga nel punto pericoloso o a rischio, per garantire la possibilità di allontanarsi dalla zona di pericolo. In cambio, in presenza di un punto di pericolo o di rischio meno grave, è possibile scegliere una forza di estrazione e di tenuta maggiore.

OBBLIGO

Regolazione della forza di tenuta



Per garantire in ogni momento la possibilità di fuga, la forza di estrazione e di tenuta non deve in nessun caso essere scelta in modo tale che il TROLLFINGER non possa più essere estratto dal cappuccio di tenuta e di chiusura.

Inoltre, la forza di estrazione e di tenuta tra il TROLLFINGER e il cappuccio di tenuta e chiusura non deve essere superiore alla forza di tenuta tra il cappuccio di tenuta e chiusura e l'impugnatura.

5 - TROLLFINGER Il TROLLFINGER è uno strumento ausiliario destinato a dimostrare o effettuare un esame di punti pericolosi e a rischio su componenti meccanici e/o macchine e attrezzature di lavoro mediante l'uso fisico di una riproduzione di un dito, consentendo così di adottare misure adeguate per l'eliminazione di pericoli e rischi.

Multifunzione maniglia ## La maniglia multifunzione è composta dai singoli elementi del cappuccio terminale (1), dell'impugnatura (2) e del cappuccio di tenuta e chiusura (3). Funge sia da spazio di stoccaggio che da impugnatura per il TROLLFINGER (5) insieme al cappuccio di tenuta e chiusura.

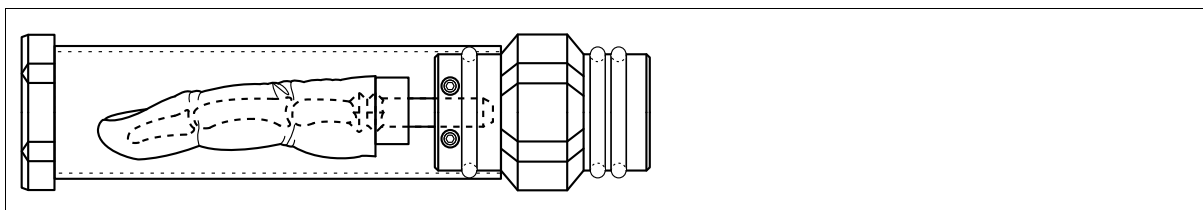


Immagine 2: Stato chiuso

1 - Chiuso Quando è chiuso, il TROLLFINGER, insieme alla maniglia multifunzione, non solo può essere trasportato comodamente dal luogo di stoccaggio al campo di impiego, ma può anche essere conservato e immagazzinato in modo ordinato dopo l'uso a fini di documentazione o archiviazione.

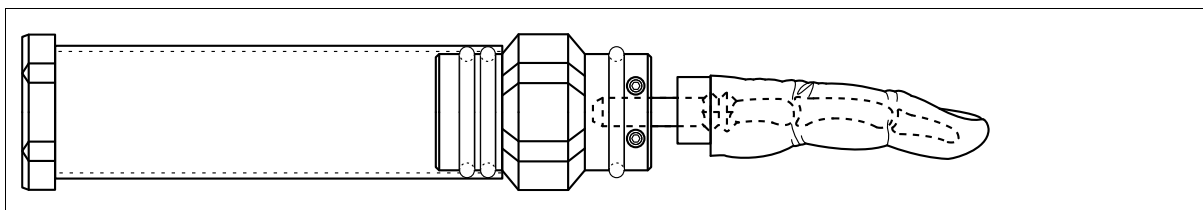


Immagine 3: Stato aperto

1 - Aperto Quando è aperto, il TROLLFINGER è pronto all'uso insieme alla maniglia multifunzione.

4. Utilizzo / Funzionamento

La descrizione d'uso deve essere letta, compresa e osservata dall'utente prima che il TROLLFINGER possa essere utilizzato insieme alla maniglia multifunzione.

Lo scopo delle presenti istruzioni per l'uso è guidare l'utente nell'utilizzo del TROLLFINGER insieme alla maniglia multifunzione. Ciò comprende:

- Messa in servizio, utilizzo, manutenzione preventiva, riparazione, montaggio e smaltimento del prodotto in condizioni di sicurezza
- La manipolazione e l'utilizzo in sicurezza nel punto di pericolo o di rischio da dimostrare e sottoporre a esame

NOTA

Nota generale - istruzioni per l'uso



Solo la conoscenza dei contenuti delle presenti istruzioni per l'uso consente di evitare errori nell'utilizzo del TROLLFINGER insieme alla maniglia multifunzione, nonché pericoli e rischi per l'utente e i danni che ne derivano.

Il produttore non si assume alcuna responsabilità per danni di qualsiasi tipo o malfunzionamenti derivanti dalla mancata osservanza delle presenti istruzioni per l'uso.

NOTA

NOTA sull'utilizzo e l'archiviazione¹



L'utilizzo e/o l'archiviazione del TROLLFINGER insieme alla maniglia multifunzione non sostituisce le tradizionali forme di valutazione e documentazione dei pericoli e dei rischi, né le relative misure correttive.

OBBLIGO

Indossare occhiali di protezione



Per evitare lesioni agli occhi, indossare occhiali protettivi durante l'intero periodo di utilizzo e durante il successivo esame del TROLLFINGER insieme alla maniglia multifunzione.

¹ Per archiviazione si intende la conservazione permanente e immutata del TROLLFINGER insieme alla maniglia multifunzione dopo il suo utilizzo, al fine di poter accedere in qualsiasi momento ai risultati delle dimostrazioni e/o delle analisi effettuate con il TROLLFINGER.

OBBLIGO**Campo di impiego e libertà di movimento**

Assicurarsi di disporre sempre di sufficiente libertà di movimento e spazio per allontanarsi nel campo di impiego del TROLLFINGER insieme alla maniglia multifunzione. Inoltre, lo spazio di manovra o lo spazio di fuga deve essere privo di barriere.

Solo così è possibile garantire che, in caso di situazioni di pericolo eventuali, possibili e imprevedibili, possiate allontanarvi in qualsiasi momento e rapidamente.

OBBLIGO**Uso multiplo**

Il TROLLFINGER è destinato esclusivamente all'uso monouso. Nonostante un accurato esame o un controllo volto a individuare eventuali lesioni sotto forma di danni dopo l'uso, non è possibile garantire che il TROLLFINGER non abbia subito lesioni nascoste sotto forma di danni.

Eventuali violazioni non individuate sotto forma di danni possono comportare, da un lato, un aumento del pericolo per l'utente durante l'utilizzo successivo e/o, dall'altro, una perdita di significatività e chiarezza dei risultati dell'esame.

OBBLIGO**Controllo di eventuali danni e completezza**

Prima di ogni utilizzo, è necessario controllare che il TROLLFINGER e la maniglia multifunzione non presentino danni di alcun tipo e che tutte le parti siano presenti, al fine di garantire un funzionamento impeccabile. Il seguente elenco riporta i possibili tipi di danneggiamento e le caratteristiche da evitare nella struttura complessiva e nei singoli componenti:

- | | |
|---------------------------|--|
| ▪ Crepe | ▪ Abrasione |
| ▪ Interruzioni | ▪ Sezioni |
| ▪ Componenti mancanti | ▪ Contaminanti |
| ▪ Tacche | ▪ Perdita di forza di serraggio, di tenuta e di chiusura |
| ▪ Le viti non fanno presa | ▪ ecc. |
| ▪ Spigoli vivi | |

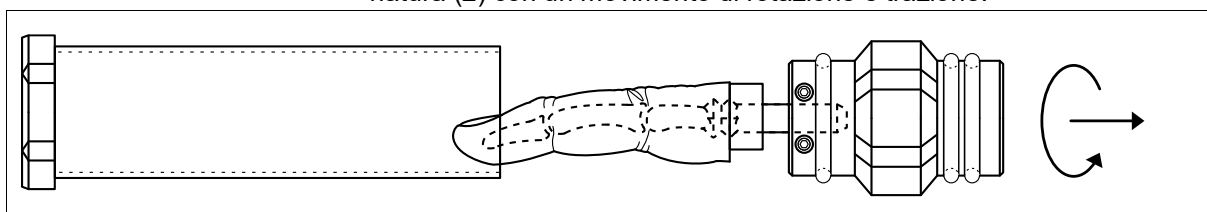
Se si riscontrano danni, parti mancanti, sporcizia, lesioni sotto forma di danni al TROLLFINGER e/o alla maniglia multifunzione e/o un funzionamento limitato, questi devono essere contrassegnati di conseguenza e immediatamente ritirati dalla circolazione; inoltre, è severamente vietato un ulteriore utilizzo.

Verificare se, con l'ausilio dei ricambi offerti dalla ditta SAFETYTROLL®, sia possibile eliminare le anomalie o i malfunzionamenti e ripristinare la piena funzionalità.

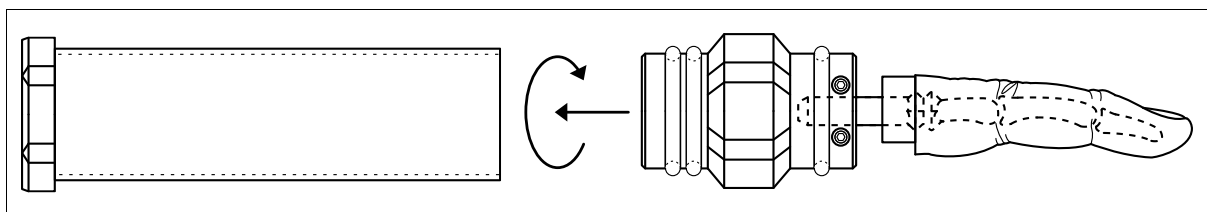
Per soddisfare i requisiti tecnici del produttore, i ricambi devono essere acquistati esclusivamente dalla ditta SAFETYTROLL®.

4.1 Montaggio e smontaggio

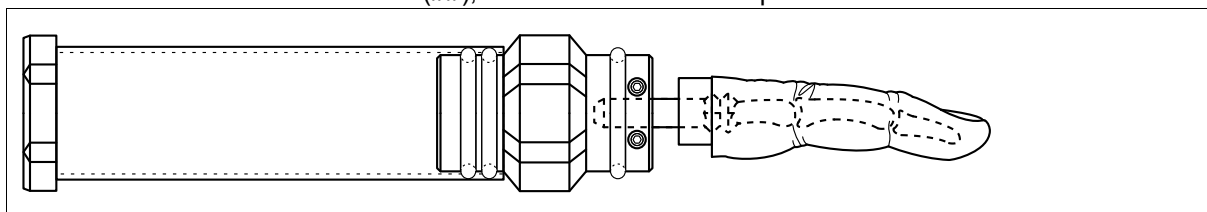
- Struttura** 1) Per la preparazione del TROLLFINGER (5) all'uso, estrarre il TROLLFINGER (5), compreso il cappuccio di tenuta e chiusura (3), dall'impugnatura (2) con un movimento di rotazione e trazione.



- 2) In questa fase ruotare il TROLLFINGER (5), compreso il cappuccio di tenuta e chiusura (3), di 180°. Successivamente, il TROLLFINGER (5), compreso il cappuccio di tenuta e chiusura (3), viene inserito nell'impugnatura (2) con un movimento di rotazione e pressione.



- 3) Ora avete portato il TROLLFINGER (5), compresa la maniglia multifunzione (##), nella forma necessaria per l'utilizzo.



- 4) Prima di utilizzare il TROLLFINGER (5) per l'esame o la dimostrazione di punti pericolosi e a rischio, regolare la forza di estrazione e di tenuta con cui il TROLLFINGER (5) deve essere estratto dal cappuccio di tenuta e chiusura (3). A tal fine, utilizzare una chiave a brugola (SW 2,5) con la quale avvitare o svitare manualmente e in modo uniforme le due viti a testa cilindrica con esagono incassato (4) per ridurre o aumentare la forza di estrazione e di tenuta. **Evitare l'applicazione di forze inutili!**
- b) La rotazione della vite in senso orario aumenta la forza di estrazione e di tenuta
 - c) Il movimento della vite in senso antiorario riduce la forza di estrazione e di tenuta
- 5) Ora il vostro TROLLFINGER, insieme alla maniglia multifunzione, è pronto per l'uso.

- Esame** 6) Per determinare l'entità del danno o la gravità della lesione sotto forma di danneggiamento, il TROLLFINGER deve essere sottoposto a un esame meticoloso dopo l'uso. A tal proposito occorre prestare attenzione non solo a eventuali lesioni esterne sotto forma di danni, come ad esempio ferite da taglio, da taglio, da schiacciamento e/o da sfregamento, ma anche a possibili fratture o schiacciamenti dell'osso o dell'imitazione ossea. A tal fine, la protesi delle dita deve essere staccata con attenzione e cautela dall'imitazione dell'osso. Attraverso l'esame del TROLLFINGER e i risultati e le conoscenze così acquisiti, è possibile dedurre, definire e documentare misure correttive adeguate per l'eliminazione dei rispettivi punti di pericolo e di rischio.

AVVERTENZA

Rischio di lesioni per l'utente durante l'esame del TROLLFINGER alla ricerca di danni o lesioni sotto forma di danneggiamenti



Esiste il pericolo che, dopo l'uso, sul TROLLFINGER si formino spigoli appuntiti e/o taglienti o altre possibilità di lesione, causate dall'azione di forze meccaniche

Durante l'esame del TROLLFINGER per verificare la presenza di lesioni sotto forma di danni, indossare dispositivi di protezione individuale adeguati, come guanti resistenti al taglio e occhiali protettivi.

- Smantellamento** 7) Per preparare il TROLLFINGER insieme alla maniglia multifunzione per lo stoccaggio o l'archiviazione al termine della dimostrazione o dell'esame, ripetere i passaggi da uno a quattro eseguiti in precedenza in ordine inverso.

5. Manutenzione preventiva e correttiva

Il capitolo manutenzione preventiva e correttiva tratta le misure essenziali per il controllo periodico, la cura e la riparazione del TROLLFINGER e della maniglia multifunzione. Per garantirne la funzionalità e la durata, attenersi alle seguenti raccomandazioni di manutenzione preventiva e cura:

- 1) Controlli per verificare la presenza di danni visibili o segni di usura
- 2) Controllo delle impurità
 - Vedi «Capitolo 6 - Pulizia»
- 3) Controllo della funzionalità
- 4) Controllo della completezza e dei componenti mancanti



NOTA

Indicazioni generali - manutenzione preventiva e correttiva - intervalli

Raccomandazione:
Prima di ogni utilizzo!



NOTA

Nota generale - manutenzione preventiva e correttiva

In caso di anomalie o danni riscontrati durante gli interventi di manutenzione preventiva e riparazione, il TROLLFINGER o la maniglia multifunzione devono essere ritirati dalla circolazione.

Verificare se, con l'ausilio dei ricambi offerti dalla ditta SAFETYTROLL®, sia possibile eliminare le anomalie o i malfunzionamenti e ripristinare la piena funzionalità.

Per soddisfare i requisiti tecnici del produttore, i ricambi devono essere acquistati esclusivamente dalla ditta SAFETYTROLL®.

6. Pulizia

Per rimuovere lo sporco dal TROLLFINGER e dalla maniglia multifunzione, utilizzare un panno inumidito con acqua tiepida.

7. Smaltimento

Durante lo smontaggio, osservare le norme nazionali, regionali e/o locali vigenti in materia di smaltimento.

- Tutti i materiali devono essere smaltiti in base alla tipologia e in conformità alle normative regionali vigenti

8. Dati tecnici

	Maniglia multifunzione + TROLLFINGER
Dimensioni a macchina chiusa (A x L x P):	circa 180 x 47 x 47 mm
Dimensioni a porte aperte (A x L x P):	circa 285 x 47 x 47 mm
Peso proprio:	circa 110 g
	EXTENSION + TROLLFINGER
Dimensioni a macchina chiusa (A x L x P):	circa 345 x 47 x 47 mm
Dimensioni a porte aperte (A x L x P):	circa 445 x 47 x 47 mm
Peso proprio:	circa 165 g
Temperatura ambiente:	10 °C - 45 °C
Temperatura di utilizzo	10 °C - 45 °C
Umidità relativa:	<70 % (senza condensa)
Condizioni di stoccaggio:	Proteggere il TROLLFINGER insieme alla maniglia multifunzione dall'esposizione diretta ai raggi UV, al calore, al freddo, all'umidità, all'acqua e alle sostanze corrosive e contenenti solventi

9. Precauzioni

Per un utilizzo sicuro del TROLLFINGER insieme alla maniglia multifunzione, occorre osservare le seguenti precauzioni di sicurezza.

9.1 Prima dell'uso

- Assicurarsi che i futuri utenti abbiano letto e compreso le istruzioni per l'uso
- Prima di utilizzare il TROLLFINGER insieme alla maniglia multifunzione, redigere una valutazione dei rischi tenendo conto dei contenuti delle presenti istruzioni per l'uso e delle condizioni locali del campo di impiego.
- Assicurarsi che i futuri utenti siano stati informati sul contenuto della valutazione dei rischi e abbiano ricevuto una formazione e istruzioni adeguate

9.2 Durante l'utilizzo

- Indicare chiaramente il campo di impiego in cui il TROLLFINGER viene utilizzato insieme alla maniglia multifunzione
- Separare o delimitare il campo di impiego in cui il TROLLFINGER viene utilizzato insieme alla maniglia multifunzione dall'area di normale funzionamento
- Proteggere il campo di impiego in cui il TROLLFINGER viene utilizzato insieme alla maniglia multifunzione dall'intervento di terzi
- Durante l'esame dei punti di pericolo e di rischio, solo gli utenti o le persone addestrate o istruiti possono trovarsi nel campo di impiego immediato
- Durante una dimostrazione dei punti di pericolo e di rischio, solo gli utenti addestrate o istruiti possono trovarsi nel campo di impiego immediato

9.3 In base all'uso e alla documentazione

Inserire i risultati degli esami o della dimostrazione nei seguenti documenti per sottolineare la necessità delle misure correttive:

- RBU - Valutazione del rischio
- GBU - Valutazione dei rischi (relativa al processo, all'area o alla postazione di lavoro)
- SUU - Documento di istruzioni di sicurezza
- SEU - Documento di istruzioni di sicurezza
- WI - Work Instruction/Istruzioni di lavoro
- Istruzioni operative
- Documenti/materiali specifici dell'azienda

